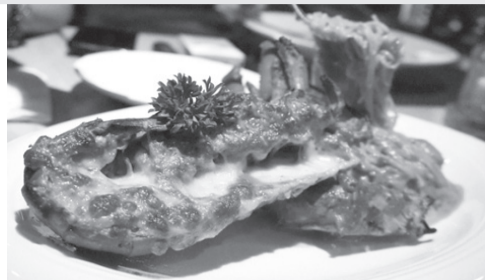


乐活

## 1号线美食等你来品尝



上海体育馆

## ★上海体育馆

招牌美味: 龙虾面

店名: Eleven Cafe &amp; Restaurant

地址: 斜土路2899号甲B幢101室 光启文化广场(近星游)

推荐理由: 新鲜的龙虾配上天使意面。半只大龙虾啊!肉质紧实鲜甜,店家还会贴心地将虾钳这部分拆壳!龙虾意面,细细的天使面充分吸收了龙虾的汤汁,鲜美的龙虾更是让人垂涎欲滴。

## ★徐家汇

招牌美味: 煲仔饭

店名: 斗香园

地址: 天钥桥路131号永新坊B1楼08B室

推荐理由: 鳗鱼汁绝对是这款煲仔饭的一大亮点,还有脆香的锅巴丰富营养的食材不仅美味,而且上菜速度也非常快哟。

## ★衡山路

招牌美味: 芝士饼

店名: H2

地址: 乌鲁木齐南路145号(近永嘉路)

推荐理由: 里层cheese是看得见,有一定厚度的,咬一口能拉丝,大赞啊,香浓的味道诱惑难挡木有!酱料超级好吃!很香!

## ★常熟路

招牌美味: 播茄子

店名: Hunan House

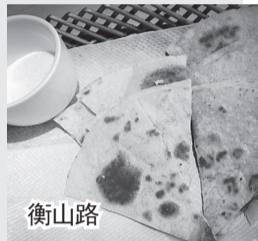
地址: 复兴西路49弄2号

推荐理由: 西式的就餐环境配上地道的湖南菜,辣得够味,喜欢吃湖南菜的你千万别错过了这款美味,非常具有湖南当地特色!

如今地铁已经是同学们上下学最普遍的交通工具之一,出行离不开它,地铁沿线不管是房子、商店还是餐厅,大家总是趋之若鹜,因为出行方便,在地铁附近的餐厅跟朋友同事小聚,解决午餐或晚餐,都是一个很理想的选择下面小编为大家贡献一个上海地铁1号线的美食攻略,坐1号线的朋友们可要好好收藏哦!



徐家汇



衡山路

## ★陕西南路

招牌美味: 薄切三文鱼泰式辣汁

店名: Greyhound Café

地址: 淮海中路999号环贸iapm商场L5-503室

推荐理由: 大块的三文鱼配上特调的酸辣汁别具风味,而且味道不腥,配合着那个辣汁沾一下真的超赞!

## ★人民广场

招牌美味: 盆栽提拉米苏

店名: 木鸭梨露天餐厅

地址: 南京西路456号科勒设计中心4楼

推荐理由: 可以吃的盆栽!造型独特让人过目不忘的提拉米苏甜品是这家餐厅的一大亮点哟!



常熟路



陕西南路



人民广场



上海火车站

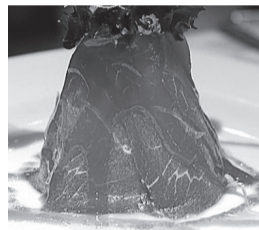
## ★上海火车站

招牌美味: 虾子蒸烧麦

店名: 浦西洲际酒店翠庭中餐厅

地址: 恒丰路500号浦西洲际酒店5楼(近天目西路)

推荐理由: 红色的虾子铺在黄色皮子的烧麦上,调的料口感很好。推荐晶莹虾饺皇,吹弹欲破的水晶皮子,里面有虾仁若干,沾点米醋吃很鲜美;虾子蒸烧麦,比较喜欢这个形,红色的虾子铺在黄色皮子的烧麦上,调的料口感很好。



延长路



彭浦新村

## ★延长路

招牌美味: 马德里薄切生牛肉

店名: 西堤厚牛排

地址: 共和新路2008号12座5楼515

推荐理由: 造型就非常独特!薄切牛肉片均匀地覆盖在蔬菜叶丝上,鲜嫩的生牛肉在番茄酱的映衬下更加可口。

## ★彭浦新村

招牌美味: 炸鸡腿

店名: 彭浦第一炸巧玲鸡腿

地址: 闻喜路820-2号(近共和新路)

推荐理由: 鸡腿放在热油里面翻炸,一口咬下去皮脆肉嫩。鸡腿的亮点在于酱料,有点甜辣酱,外面裹着酱汁,里面的鸡肉很嫩,咬下去还有汁水。

乐活

钱包也能为手机充电:

可额外通话2.5小时



虽然智能手机的电池一直以来都不太给力,但是现在大家都已经习惯了使用外接移动电源来解决手机电量不足的问题。但是,大多数的移动电源都非常厚重,无法放进口袋中随身携带,使用起来并不方便。如果现在你正在寻找一款便携式外接移动电源,不仅不算笨重,并且还能拥有一些其他用处,不妨来看看今天给大家介绍的这款智能手机充电钱包。

相信大家都有过前一天晚上忘记充电,又没带移动电源手机电量告急的情况,你就需要这么一款包含数据线和移动电源的皮质钱包,这样手机就可以随时随地进行充电。这款充电钱包内置了680毫安的充电电池,至少可以为

用户提供额外2.5小时的通话时间。除了能够给手机充电之外,它还可以当作普通钱包使用,正常放置现金和信用卡。

这款钱包采用了纯牛皮质地和三折短版款式,厚度只有1.27厘米,非常耐磨损,内部共有6个信用卡位及纸钞隔层,可以放置多张票据,并且采用了按扣设计。

“这款纯皮质智能手机充电钱包可以在世界上任何地方使用。钱包内安放了680毫安的充电电池,并且被设计成了卡片外形。它可以为用户额外提供2.5小时的通话时间而无需连接电源,充电时间只需要30分钟。”在官网上我们看到了这样的介绍。

健康评谈

## 疤痕体质人群千万别打耳洞

“潮女”效仿《来自星星的你》女主角千颂伊打耳洞,结果耳垂长出两个黄豆大小的肉疙瘩。医生说,打耳洞前最好搞清楚自己是不是疤痕体质。

自我小测试:判断自己是否是疤痕体质最简单的方法就是:如果曾经受过外伤,伤口愈合时间比一般人要慢,且愈合后皮肤表面凹凸不平。疤痕体质者不要打耳洞,更不要打在耳廓软骨上。即使不是疤痕体质,应先佩戴不易过敏的非金属材料耳环,待创面痊愈后再换上自己喜欢的耳环。

