



落叶，是深秋最美的诗词

《青玉案·被檄出郊题陈氏山居》
宋·张榘

西风乱叶溪桥树。秋在黄花羞涩处。
满袖尘埃推不去。马蹄浓露，鸡声淡月，寂历荒村路。
身名多被儒冠误。十载重来漫如许。
且尽清樽公莫舞。六朝旧事，一江流水，万感天涯暮。

赏析：深秋，鸡叫了，冷冷的月光还没有褪去，西风吹落了枝头的枯叶，路边羞答答开着的菊花透露出一丝秋意，时候尚早，却已有人骑着马，踏着晨露，行走在寂寥的荒村路上。

《北青萝》
唐·李商隐

残阳西入崦，茅屋访孤僧。
落叶人何在，寒云路几层。
独敲初夜磬，闲倚一枝藤。
世界微尘里，吾宁爱与憎。

赏析：时当深秋，满山的林木飘下纷纷的黄叶，沿着寒云缭绕的山路，盘曲而上，已不知把那盘山之路走了几重，还未找到要寻

访的人。

《长相思三首·其三》
唐·李白

美人在时花满堂，美人去后馥空床。
床中绣被卷不寝，至今三载闻余香。
香亦竟不灭，人亦竟不来。
相思黄叶落，白露湿青苔。

赏析：多少相思，多少难眠之夜，日复一日，年复一年。你可知这黄叶飘落更增添了多少相思？露水都已沾湿了门外的青苔。

《忆王孙·番阳彭氏小楼作》
宋·姜夔

冷红叶叶下塘秋。长与行云共一舟。
零落江南不自由。两绸缪。料得吟鸾夜夜愁。

赏析：霜后的枫叶一片绯红，在肃杀的秋风中，正一叶一叶飘落到秋塘中去。我浪迹江湖很久，常年居无定所，乘舟走到哪里，天上的行云也仿佛跟到哪里，这难道不是与行云“共一舟”么？

《酬刘柴桑》
魏晋·陶渊明

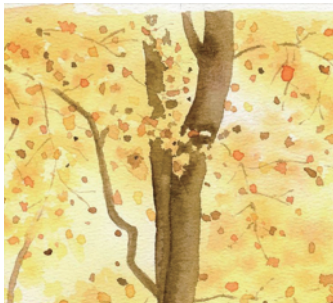
穷居寡人用，时忘四运周。
榈庭多落叶，慨然知已秋。
新葵郁北牖，嘉穠养南畴。
今我不为乐，知有来岁不？
命室携童弱，良日登远游。

赏析：枝头飘然而至的落叶，乃知秋天的到来，生命的秋天亦在浑然不觉中悄悄来临；墙角的新葵、南畴的嘉穠，虽暂时茂盛繁荣却犹似生命的晚钟难得长久。

《忆江上吴处士》
唐·贾岛

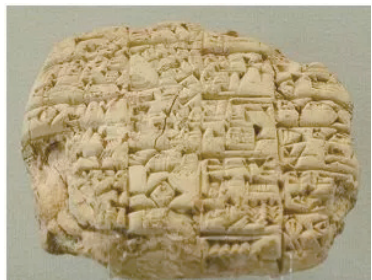
闽国扬帆去，蟾蜍亏复圆。
秋风生渭水，落叶满长安。
此地聚会夕，当时雷雨寒。
兰桡殊未返，消息海云端。

赏析：强劲的秋风从渭水那边吹来，长安落叶遍地，显出一派深秋萧瑟的景象。当日送朋友时，渭水还未有秋风；此时渭水吹着秋风，便不由得想起分别多时的朋友了。



趣谈汉字

xiē xíng wén zì 楔形文字



释义

公元前3000多年美索不达米亚南部苏美尔人创造的文字，笔画像楔子。

辨析

“楔”本义是填充器物的空隙使其牢固的木楔、木片等，因此是木字旁。

楔形文字的名字来源是由于这种文字像木楔子的形状。“形”，意为形状，因此不要误写为“型”，“型”的字义为模型、类型。

起源与演变

“楔”的本意为上粗下锐的小木楔。引申为“把楔形物插入或捶打到物体里面”。经过进一步引申，“楔”也可以用来比喻一些类似把楔形物插入物体的动作，引申为“处于中间”“安插”。

字里字外

楔形文字发源于底格里斯河和幼发拉底河流域，这种文字是公元前3000多年由苏美尔人发明的，是世界上最早的文字之一。楔形文字最初是象形文字系统，在其3000年左右的历史中，字形结构逐渐简化和抽象化，文字数目也大大减少。

已发现的楔形文字多书写在泥板上，少数写于石头、金属或蜡板上。书写的时候使用削尖的芦苇秆或木棒在软泥板上刻写，软泥板经过晒或烤后变得坚硬，不易变形。这种书写方式使得楔形文字的笔画多笔直如同楔形，即线条呈三角形。

最初，这种文字是图画文字，随着社会的发展，人们要表达的事物越来越复杂、抽象，原始的图形不再能满足

人们的需要。于是苏美尔人对文字进行了改造，一是简化图形，一般是用部分代替整体；二是增加符号的意义，如“足”的符号还可以表示“站立”“行走”的意思。

大约在公元前2500年左右，苏美尔文字发展为表音音节文字，同声的词往往合用一个字符，一个符号可以表示一个声音，并用发音符号代替表意符号。经过一系列演变，苏美尔的文字体系逐渐完备，苏美尔人逐渐用楔形符号代替象形符号，最终创立了楔形文字。

苏美尔人发明楔形文字，是对世界文化的杰出贡献。以楔形文字书写的《汉谟拉比法典》《吉尔伽美什史诗》等都是人类文明史上的瑰宝。