

诗词话霜降 最美在深秋

《咏廿四气诗·霜降九月中》
唐·元稹

风卷清云尽，空天万里霜。
野豺先祭兽，仙菊遇重阳。
秋色悲疏木，鸿鸣忆故乡。
谁知一樽酒，能使百秋亡。

【赏析】 古代将霜降分为三候：“一候豺乃祭兽；二候草木黄落；三候蜇虫咸俯。”这是说一候时豺狼开始大量捕猎小兽，把自己吃肥以便度过不易觅食的冬天。在这里诗人就用了豺祭兽的典故。再加上疏木、哀鸿、思乡，这时候可以饮上一杯美酒，忘却这他乡故乡、忧伤哀愁、古今岁月。

《泊舟盱眙》
唐·常建

泊舟淮水次，霜降夕流清。
夜久潮侵岸，天寒月近城。
平沙依雁宿，候馆听鸡鸣。
乡国云霄外，谁堪羁旅情。

【赏析】 这首诗给人的感觉冷清而萧瑟，潮水在河岸上蔓延，月光如雪，笼罩着平沙落雁、旅馆鸡鸣。而产生这种冷清萧瑟之情的原因，正是这浓厚的思乡之情。

《南乡子·重九涵辉楼呈徐君猷》
宋·苏轼

霜降水痕收。浅碧鳞鳞露远洲。
酒力渐消风力软，飐飐。破帽多情却恋头。
佳节若为酬。但把清尊断送秋。
万事到头都是梦，休休。明日黄花蝶也愁。

【赏析】 词的上片写楼中远眺情景。江上水浅，天高气清，明丽雄阔。下片就涵辉楼上宴席，抒发感慨。诗人以蝶愁喻良辰易逝，好花难久，世间万事，皆是梦境；荣辱得失、富贵贫贱，都是过眼云

烟。此时对此盛开之菊，更应开怀畅饮，尽情赏玩。

《九日登李明府北楼》
唐·刘长卿

九日登高望，苍苍远树低。
人烟湖草里，山翠县楼西。
霜降鸿声切，秋深客思迷。
无劳白衣酒，陶令自相携。

【赏析】 刘长卿这首诗写了秋日游子的羁旅之思，登高远眺，远树苍苍，人烟渺渺。霜降日的断鸿之声格外悲切，而羁旅之思也分外低迷。

《舟中杂纪》
元·王冕

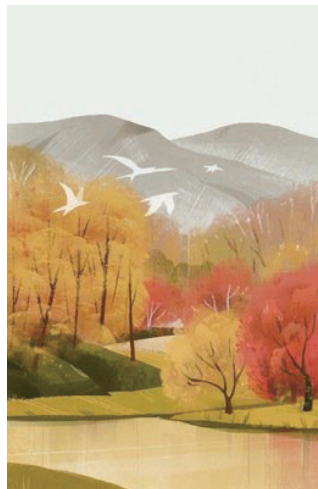
老树转斜晖，人家水竹围。
露深花气冷，霜降蟹膏肥。
沽酒心何壮，看山思欲飞。
操舟有吴女，双桨唱新归。

【赏析】 这首诗写了霜降时节的舟中之景，一反萧瑟之气，秋天的景致在诗人笔下逸兴遄飞。老树斜晖，流水人家，含露秋花，以及霜降时肥美的螃蟹。沽酒看山，更是使人心情十分爽朗。连操舟的女子归家时，都欢快地唱着歌儿。

《如梦令·晓向高楼凝望》
清·黄琬璩

晓向高楼凝望，远树枝枝红酿。
睡起眼朦胧，道是芙蓉初放。
霜降，霜降，那是丹枫江上。

【赏析】 黄琬璩是清代有名的才女，善弹琴，书法娟秀，工诗词。词人登上高楼，看到树上一片片鲜艳的红色，以为是芙蓉花开了。仔细一看，原来是霜降时分的丹枫。这首词与杜牧那句“霜叶红于二月花”有异曲同工之妙。



趣谈汉字

zhū
茱

yú
萸

◎ 释义

一种草药。古人在农历九月初九重阳节这一天，会佩戴茱萸，祛邪辟恶。

◎ 辨析

茱萸是植物，所以都有草字头。“朱”和“臾”是声部。记住这两点就能准确写出和念对这两个字。

◎ 起源与演变

茱萸在现代汉语中的使用频率并不高，但它在古人的生活里其实占据着非常重要的位置，与重阳节紧密地联系在一起。与茱萸相关的习俗在古代文献中多有记载，比如晋朝周处《风土记》中“以重阳相会，登山饮菊花酒，谓之登高会，又云茱萸会”，就记载了重

阳节相约登高饮酒戴茱萸的习俗，我们将这称为登高会或者茱萸会。《西京杂记》中也写道：“九月九日，佩茱萸，食蓬饵，饮菊花酒，令人长寿。”蓬饵是一种食物，也就是重阳糕。重阳节要戴茱萸，吃重阳糕，喝菊花酒，这样能令人长寿。