

超实用的动漫手部绘画技法

很多人因为画不好手和脚而倍感困扰,明明是随处可见的部位,即使边看边画也总是难以画好,却不知道是什么原因。

手作为人体重要组成部分,频繁出现于各类绘画场景中。然而,只要掌握些许比例和特征,就能大大提升绘画的乐趣,做到得心应手。下面为大家介绍手掌手背的基本构造和手与身体的比例。

一、基本构造

1.了解手背

手背包括指甲、关节、皱纹、拳、筋等。



2.捕捉手背所传达的表情的四大要点

①指甲

手指的大小决定了手指的宽度,一般情况下,指尖较细的女性,其指甲也呈细而长的形状,或装饰甲片,或美甲,根据人物风格的分类来描绘指甲。

②指蹼

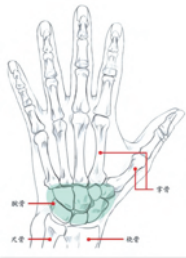
从手背侧观察,会看到各个手指之间的指蹼;而手掌侧的手指下部有鼓起的部分,称为掌丘。

③凹陷

若用力伸展手指,大拇指手里呈弓形弯曲,则第一掌骨左右会出现凹陷部分。需要注意的是,由于手的角度不同,此凹陷部分有时会出现,有时不会出现。

④尺骨茎凸

指前臂两根骨头之一——尺骨的一部分。虽然从正上方描绘时不明显,但是从侧面观察会看到凸起,所以,尺骨茎凸是表现手腕动作的重点。



生活中,描绘手背的场面各式各样,如推门、把手放在桌子上等。如果不了解手背的构造、筋与肌肉的活动规律,即使是一个不经意的动作,也会表现得十分僵硬,因此描绘时应十分注意。

二、手的基本动作及其观察方法

人类使用手与手指的动作主要包括“握拳”“夹物”“竖起手指”等。

1.握拳的基本姿势

经常见于力量强大的男性表达自己强烈意识的场景和战斗场景中。



2.握拳的变形姿势

通过改变手指的位置和握拳的力度,表现出柔弱感和轻盈感。



轻轻握拳、隐藏大拇指、半开握拳

3.生活中常见的握拳场景

在描绘运动和格斗系漫画时,比如握球、空手战斗等,握拳这一动作必不可少。此外,日常生活中也经常看到握拳场景,如通勤车中紧握拉手、握球等。



紧握拉手



握球



托腮

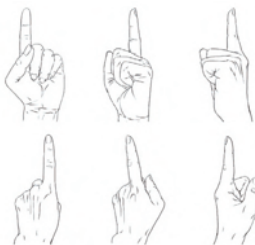
Tips: 在描绘女性托腮,陷入沉思等场景时,食指轻轻伸出,可进一步体现女性气质。女性生气时,描绘出用力握拳的状态,可表现出人物愤怒的程度。



做出战斗姿势

4.竖起手指的基本姿势

经常见于用手指人和物的场景中,下面一起看一下竖起手指的基本场景。



5.因竖起的手指不同而出现的变形姿势

根据竖起手指的不同与竖起数量的不同,能够表达所描绘人物的思想意识。



剪刀手、“好或好运”的标志

6.生活中常见的竖起手指的场景

以拍照时经常见到的剪刀手为例,通过添加竖起手指的场景,可更加明确地表现人物的思想意识。



比出剪刀手



表示保密的意思



指示方向等



猜拳中出示的剪刀手

7.手指夹物的姿势

手指夹物的行为在日常生活中经常见到。通过给手势添加表情,可以表现人物的性格,传达人物的心情。



8.手指夹物的变形姿势

紧紧夹住戒指、轻轻夹起薯片等,除了夹住物品的大拇指、食指之外,通过描绘中指、无名指、小指,可表现出所加物品的“重量”、“易损程度”等特性。



轻轻夹住、紧紧夹住

(图片源自网络)

征稿启事

喜欢动漫和绘画的你不要错过啦!《学生导报·中职周刊》开设“动漫”专版,欢迎同学们投稿,我们将邀请专业老师进行作品点评。

投稿要求:
作品为作者原创。漫画投稿作品为单幅,可提交电子作品或邮寄至指定地点。

1.邮件投稿:
2909832453@qq.com

(1) 邮件名称“中职动漫+学校+学生姓名”

(2) 提交电子图片格式要求为JPEG,图片大于2M

(3) 邮件内容包括作品,并在附件内留下

相关信息:姓名、所在学校、班级、家庭地址、邮编。

2.邮寄来稿: 静安区梅园路77号1716室《学生导报·中职周刊》动漫版收

邮寄画作背面请注明姓名、所在学校、班级、家庭地址、邮编(复印有效,来稿不退)。