

物种起源

萝卜的名堂

刘琪瑞



“红公鸡、绿尾巴，一头扎进地底下。”这则谜语我们孩提时就耳熟能详，谜底是萝卜，是那种水灵灵、鲜艳艳的红萝卜。

萝卜是我国古老的蔬菜之一，古名菲，又名芦菔、莱菔、土酥等，为十字花科一年或二年生草本植物。早在2500多年前的《诗经》里，已经有了萝卜鲜灵的身影，《邶风·谷风》有句：“采葑采菲，无以下体。”葑是菜名，菲便是萝卜。

到了北魏，农学家贾思勰所著《齐民要术》中已有萝卜栽培方法的记载。唐代药学家苏恭的《本草》、宋代药物学家苏颂的《图经本草》，皆提到莱菔在各地已普遍栽培。元代王祯在《农书》载：“萝卜一种而四名，春曰破地锥，夏曰夏生，秋曰萝卜，冬曰土酥。”可见，一年四季，萝卜皆有产，且四时不同名亦不同。

不仅普通百姓爱食萝卜这清脆鲜灵之物，文人士子也陶醉于它的美艳与清爽。唐代大诗人杜甫遇到了老友，虽然贫病交加，仍不忘以粗茶淡饭待客，他写诗记之：“遣人向市赊香粳，唤妇出房亲自饌。长安冬菹酸且绿，金城土酥静如练。”土酥指的是白萝卜，金城之地萝卜洁白如练的色气令人欣喜。北宋文学家苏轼被贬到惠州，向人租了半亩菜园，和儿子苏过种植萝卜青菜，一日三餐赖以充饥。有时半夜喝醉了，就到菜园里拔萝卜解酒消食。为此写下了这首小诗：“秋来霜露满东园，芦菔生儿芥有孙。我与何曾同一饱，不知何苦食鸡豚。”（《撷菜》），吃着这些带着泥土芬芳、濡含鲜

灵之气的萝卜青菜，与那挥霍无度的西晋权臣何曾谁更幸福呢？

萝卜是大众菜、平民菜，那种清素爽淡口味，脆甜舒惬之感，古代文人雅士们也是倾爱有加。宋代理学家刘子翬闲来种萝卜，最为欣赏的是白萝卜那份绿叶白质，“密壤深根蒂，风霜已饱经。如何纯白质，近蒂染微青。”（《园蔬十咏·萝卜》）南宋诗人方岳也爱白萝卜绿如波、白如玉的颜色，他吟道：“莱服根松缕冰玉，蒹蒿苗肥点寒绿。”南宋杨万里更是痴迷萝卜的清雅清爽清香滋味，每每食之，不由感叹：“雪白芦菔非芦菔，吃来自是辣底玉。花叶蔓菁非蔓菁，吃来自是甜底冰。”他写的应该是那种樱桃小萝卜，连苗带根皆可做肴。

萝卜吃法多种多样，明代医学家李时珍总结说：“（萝卜）可生、可熟、可菹、可齏、可酱、可豉、可醋、可糖、可腊、可饭。”无论怎么吃，那种清素爽惬之味，消积顺气之妙，都让人品之不尽。大诗人也是大吃货陆游怎能放得下萝卜，他的吃法倒是很特别，把萝卜、白菜与山药、芋头放在一起混煮，做成一道甜羹，还赋诗云：“老住湖边一把茆，时沽村酒具山肴。年来传得甜羹法，更为吴酸作解嘲。”元代诗人许有壬对萝卜的食疗作用深有体会，他有诗赞曰：“熟食甘似芋，生荐脆如梨。老病消凝滞，奇功值品题。”清代“扬州八怪”代表人物郑板桥为官清廉，生活简朴，他写有一联：“青菜萝卜糙米饭，瓦壶天水菊花茶。”这也是他一生平平淡淡才是真的写照。

来源《科技日报》，刊发时有删节

好书推荐

《钱锺书选唐诗》



作者：钱锺书 选/杨绛 抄/人民文学出版社编辑部整理

出版社：人民文学出版社

内容简介：本书以1983到1991年间，由钱锺书先生遴选、杨绛先生抄录而成的一部唐诗选手稿整理而成。这部手稿此前从未对外公布，直到2020年11月，才由人民文学出版社获准首次出版。人文社的编辑对手稿进行了必要的整理。本书收录诗人308位，选诗1997首，充分体现了钱锺书先生对待唐诗的态度和选诗的独特视角，是研究钱锺书诗学思想的重要文献，也是全面展示唐诗艺术风貌的大型选本。此外，杨绛先生在手稿上标注的日期、旁加的评语，也体现了钱杨夫妇在学术上的日常互动。

通过《钱锺书选唐诗》，读者朋友不仅可以欣赏到唐诗的多样全貌，也可以了解这两位学人隽永美好的诗书生活。这是一部充满文学趣味，且饱含学人性情的诗选。

《藏狐砂冈先生》



作者：【日】Q桑

译者：陈文娟

出版社：四川美术出版社

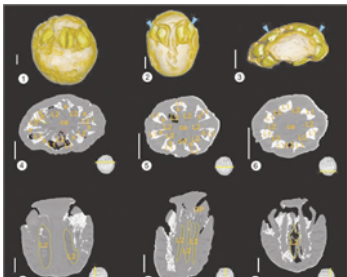
出品方：新经典文化

内容简介：百万读者催更的人气漫画，“残念猫”作者又一暖萌力作——藏狐先生来啦！

藏狐砂冈先生因长相严肃、沉默寡言，常被误认为是个“人狠话不多”的狠角色，其实却是位外冷内热的好好先生，总是默默善待着身边的一切：用小零食慰藉心情低落的同事、趁下属去厕所的间隙悄悄买单、在大热天为快递员递上一杯冰咖啡。本书是漫画家Q桑继《残念猫》系列之后的又一人气力作，丧丧的画风中蕴含着抚慰人心的温柔力量，作家系井重里特别推荐，称本书为“漫画史上最沉默的温柔”。

新发现

1500万年前的南酸枣形态更多样



从中国科学院南京地质古生物研究所获悉，中、美古生物学者最近在福建漳浦发现一种1500万年前的南酸枣化石。就像人们熟知的木乃伊，这些干枯、脱水的化石将远古南酸枣的形态结构立体保存了下来。

南酸枣是一种生活在热带、亚热带的乔木，在我国浙江、福建、云南等地有分布。考古证据显

示，早在8000多年前，古人就已经开始食用南酸枣，并且将其果实大量储存起来。

此次，研究团队共发现7枚“木乃伊”南酸枣果实化石，它们的形态结构与现代南酸枣基本相同。稍有不同的是，现在的南酸枣果实，顶端有3至6个俗称为“眼”的萌发孔。而发现的化石里，首次出现了具有7个萌发孔的果实。这说明，1500万年前的远古南酸枣，形态比现代“子孙”更加多样。

“古植物学和环境考古资料显示，在2000万年前，南酸枣曾广泛分布于欧亚大陆。而现在，它成了东亚地区特有的植物。我们的研究说明，南酸枣很久以前就在欧洲消失，而在我国华南地区，它们很可能从远古时代一直延续生存至今。”参与此项研究的中科院南古所助理研究员王姿晰说。

来源：新华社