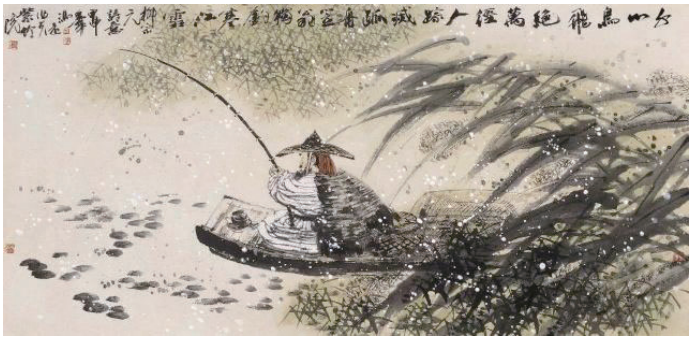




雪落成诗,诗情胜雪

雪是自然界神奇的精灵,其空灵、纯洁、美丽、肃穆的精神风貌,一直是历代文人骚客歌颂的对象。古诗词中有许多写雪的妙句,将雪的千种风情,极为形象地在文字中体现出来。

冬天的雪,飘过屋檐,遮住青山,笼住层林,覆盖原野,铺成一地白霜。天地一色,苍苍茫茫。诗词中的雪,更是绝美。雪落成诗,诗情胜雪。



白雪歌送武判官归京(节选)

(唐)岑参

北风卷地白草折,胡天八月即飞雪。忽如一夜春风来,千树万树梨花开。

散入珠帘湿罗幕,狐裘不暖锦衾薄。将军角弓不得控,都护铁衣冷难着。

点评:此句将冬天雪花飘洒千树的景象,比作春日梨花盛开时的情景,可谓想象新奇,比喻恰当。

绝句

(唐)杜甫

两个黄鹂鸣翠柳,一行白鹭上青天。窗含西岭千秋雪,门泊东吴万里船。

点评:安史之乱平定后,杜甫得以回到成都草堂。当他看到这样生机勃勃的景象时,就写下了这首《绝句》,为我们描绘了“最悠久”的千秋雪。

清平乐·一名忆萝月(节选)

(唐)李白

画堂晨起,来报雪花坠。高卷帘栊看佳瑞,皓色远迷庭砌。

盛气光引炉烟,素草寒生玉佩。应是天仙狂醉,乱把白云揉碎。

点评:诗仙李太白狂放不羁的性格,在其许多诗歌中都有淋漓尽致的体现。此句中将雪看作被酒醉的天仙揉碎的白云,不可不谓想象奇诡。

江雪

(唐)柳宗元

千山鸟飞绝,万径人踪灭。孤舟蓑笠翁,独钓寒江雪。

点评:这是一首脍炙人口的诗,柳宗元将客观世界写得非常幽静,诗人的世界更显寂寥。整首诗不带任何的烟火气息,读过就很难忘,仿佛置身于白雪世界。

逢雪宿芙蓉山主人

(唐)刘长卿

日暮苍山远,天寒白屋贫。柴门闻犬吠,风雪夜归人。

点评:短短四句话,仅20个字,就把寒冷冬天的山村景象和借宿者的形象展现出来。尤其是后两句,用“犬吠”两个字,给整个山村带来了生气,也是最被人熟知的两句。

夜雪

(唐)白居易

已讶衾枕冷,复见窗户明。夜深知雪重,时闻折竹声。

点评:这首诗前两句是侧面写雪,句句写人,但是点出了雪。后两句从听觉写出雪势之大,凸显雪夜的寂静以及诗人的无眠。这首诗创作于白居易被贬时,所以孤寂之情非常浓厚。

雪梅·其一

(宋)卢梅坡

梅雪争春未肯降,骚人阁笔费评章。梅须逊雪三分白,雪却输梅一段香。

点评:雪中之梅,梅下之雪,它们是灵魂共融的一体,不可分割。互为挚友,互为补足。作者笔下,切入角度是两者为了争春而互不相让,这个角度非常新颖别致,值得咏思。

青松

(现代)陈毅

大雪压青松,青松挺且直。欲知松高洁,待到雪化时。

点评:作者将青松置身于非常残酷的环境中,我们更能够感受到青松的高大形象。和陈毅所处的社会环境有很大的关系,也让我们体会到了作者的高尚品格。

卜算子·咏梅

(现代)毛泽东

风雨送春归,飞雪迎春到。已是悬崖百丈冰,犹有花枝俏。俏也不争春,只把春来报。待到山花烂漫时,她在丛中笑。

点评:毛主席笔下的雪中梅花挺拔、俏丽、刚劲,不仅表达他在特殊环境下的感受,而且还拥有一种超越时空的激情,创造出一种全新、乐观、豪迈、旷达的境界,让人叹为观止。

荐书

《找到你的生命礼物》

作者:【美】布莱克·D.鲍尔 著 李菲 译

在无数个不得不面对压力的日子里,你可曾否认了自己的人生梦想,为了生存而生活?你为了生活而隐忍,焦虑、抑郁、成瘾、缺乏成就感、自我攻击、孤独、内疚等心理问题却也潜伏在了你的内心深处。这世界纷乱繁华,一切似乎总是近在咫尺,但又遥不可及。不过,这本书已经帮助世界上成千上万的人找到了神秘而持久的解决办法,通过简单而深远的真知灼见,告诉读者:经由心灵意识的苏醒,鼓起勇气去改变

自己,人人都可以窥见生命中隐而不显的礼物,获得持久的自信、自尊和内心的幸福平静。

【作者简介】

布莱克·D.鲍尔,国际知名演说家、教师,同时也是有心理学、非传统医药学、营养学、传统治疗学和冥想学等多专业背景的咨询顾问。作为当代精神导师,他凭借自己独特的经历与深切体会,发现了多种保持心理、情感和生理健康的最有效办法,并且成功帮助了世界各地众多的人走出迷茫与痛苦,过上了幸福、安宁的生活。

(图片源自网络)