



雪

积雪久不解,下有希世珍

《往体》 宋·赵崇鉶

牛羊集水烟黏步,雕鹗盘空雪满围

《塞上》 唐·谭用之

梅将雪共春,彩艳不相因

《春雪间早梅》 唐·韩愈

寻梅踏雪城南道

《渔家傲·极目丹枫迎晓》 宋·毛开

夕阳诸岭出,晴雪万山分

《晚眺》 唐·汪万於

山吐南云飞砲石,江横西雪涌波涛

《张南溟山长相邀紫极宫西雪楼登高姚南桤言北》 宋·赵文

只爱衣裳桃杏浅,谁知肌骨雪霜明

《夏日小饮,分题得菱,用轳轳体》

宋·杨万里

深疑雪霜积,暗觉烟雾触

《山水屏》 宋·曾巩

起灭一以雪,往来亦诚亡

《至岳寺即大通大照禅塔上温上人》

唐·储光羲

中秋竟夕佳月色,万里光芒霜雪白

《中秋后二夜对月》 宋·葛绍体

怒潮卷雪过樟亭,人立西风洒旆青

《次韵鲁参政观潮》 元·柳贯

灯前御柳迎春舞,雪后宫莺近午喧

《过阙》 明·蔡羽



风雨对床他日意,雪霜欺鬓与时加

《寄陈居仁二首其一》 宋·陈造

雪里江梅标致好

《蝶恋花 蜡梅》 元·洪希文

惊飙屡欲折,积雪久自支

《送淮东田制干回司》 宋·蒲寿宬

坐使岭海间,冰雪映清规

《秘阁郑公移节乡部置酒饯别诗以侑之》 宋·张栻

谁言南海无霜雪,试向愁人两鬓看

《忆家》 唐·裴夷直

冬入经深雪,春归尽落花

《读治平下院》 明·蔡羽



逻辑推理

桌上的硬币

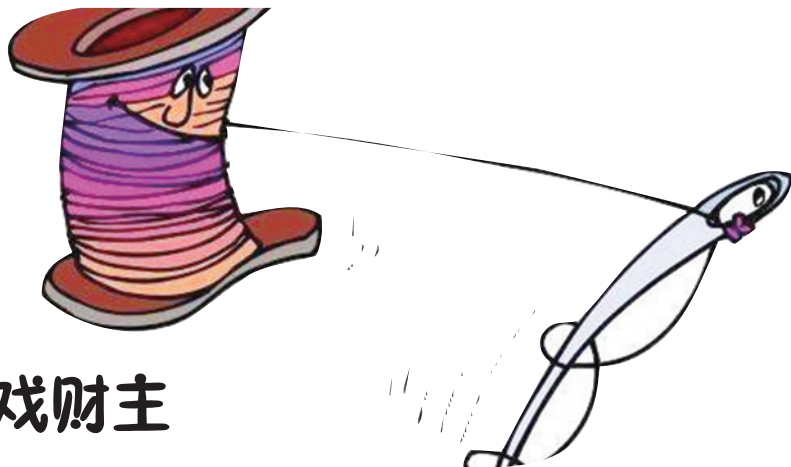
在一张长方形的桌面上放了 n 个一样大小的圆形硬币。这些硬币中可能有一些不完全在桌面内,也可能有一些彼此重叠;当再多放一个硬币而它的圆心在桌面内时,新放的硬币便必定与原先某些硬币重叠。请证明整个桌面可以用 $4n$ 个硬币完全覆盖。

要想要新放的硬币不与原先的硬币重叠,两个硬币的圆心距必须大于直径。也就是说,对于桌面上任意一点,到最近的圆心的距离都小于 2 。所以,整个桌面可以用 n 个半径为 2 的硬币覆盖。

把桌面和硬币的尺度都缩小一倍,那么,长、宽各是原桌面一半的小桌面,就可以用 n 个半径为 1 的硬币覆盖。把原来的桌子分割成相等的 4 个小桌子,那么每个小桌子都可以用 n 个半径为 1 的硬币覆盖。因此,整个桌面就可以用 $4n$ 个半径为 1 的硬币覆盖。

猜谜

故事



灯谜戏财主

古时某地有个财主,是个先敬罗衣后敬人的势利眼。

元宵佳节,各家各户都挂出写有灯谜的花灯,其中有一个王老汉,他平素看不惯这财主的为人,便在家门口的花灯上写着:“头尖身细白如银,论秤没有半毫分。眼睛生在屁股上,只认罗衣不认人。”

人。”

财主观灯路过,正好看见,知有所指,心里很不舒服,大骂王老汉乱出灯谜。王老汉笑着说:“这是一则物谜。”说罢,就揭晓了谜底。旁观者听了谜底,无不拍手叫好,财主也无话可说了。

你知道这是打一个什么物件吗?

谜底:缝衣针