



编者按:飞花令,原本是古人行酒令时的一个文字游戏,源自古人的诗词之趣,得名于唐代诗人韩翃《寒食》中的名句“春城无处不飞花”。行飞花令时可选用诗词曲中的句子,但选择的句子一般不超过七个字。《中国诗词大会》等诗词综艺栏目也引进并改良了“飞花令”,选手在规定时间内说出含有规定关键字的诗句即可。

本栏目每周会推出飞花令,帮助同学们积累古诗词佳句。

君不见,黄河之水天上来,奔流到海不复回

——唐·李白《将进酒·君不见》

瀚海阑干百丈冰,愁云惨淡万里凝

——唐·岑参《白雪歌送武判官归京》

忽闻海上有仙山,山在虚无缥缈间

——唐·白居易《长恨歌》

斜月沉沉藏海雾,碣石潇湘无限路

——唐·张若虚《春江花月夜》



春江潮水连海平,海上明月共潮生

——唐·张若虚《春江花月夜》

嫦娥应悔偷灵药,碧海青天夜夜心

——唐·李商隐《嫦娥》

东临碣石,以观沧海

——汉·曹操《观沧海/碣石篇》



沧海月明珠有泪,蓝田日暖玉生烟

——唐·李商隐《锦瑟》

路不周以左转兮,指西海以为期

——先秦·屈原《离骚》

明月出天山,苍茫云海间

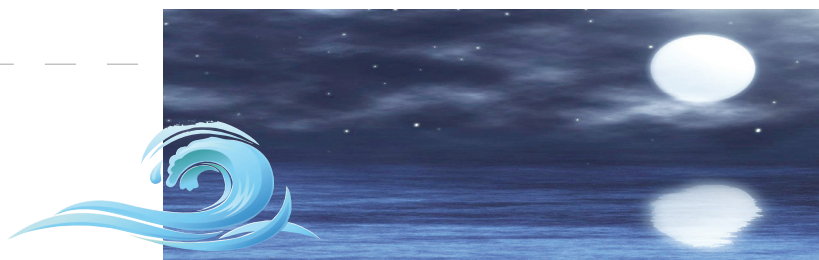
——唐·李白《关山月》

汉下白登道,胡窥青海湾

——唐·李白《关山月》

凤兮凤兮归故乡,遨游四海求其凰

——汉·司马相如《凤求凰》



海上生明月,天涯共此时

——唐·张九龄《望月怀远/望月怀古》

百川东到海,何时复西归

——汉·汉乐府《长歌行》

山不厌高,海不厌深

——魏晋·曹操《短歌行》

月下飞天镜,云生结海楼

——唐·李白《渡荆门送别》

试问卷帘人,却道海棠依旧

——宋·李清照《如梦令·昨夜雨疏风骤》

三万里河东入海,五千仞岳上摩天

——宋·陆游《秋夜将晓出篱门迎凉有感二首·其二》

威加海内兮归故乡

——汉·刘邦《大风歌》

今年海角天涯

——宋·李清照《清平乐·年年雪里》

见梨花初带夜月,海棠半含朝雨

——宋·万俟咏《三台·清明应制》

曾经沧海难为水,除却巫山不是云

——唐·元稹《离思五首·其四》

穿帘海燕惊飞去

——五代·冯延巳《鹊踏枝·清明》

蒲松龄痛骂奴才



清朝的蒲松龄是一位“写鬼写妖高人一等,刺贪刺虐入骨三分”的讽喻大师,因怀才不遇,在乡里教私塾谋生。

当时,蒲老夫子的家乡山东淄川县有个王大官人,家中养了一大帮狗腿子,其中有个叫金彪的独眼管家,为虎作伥,常对

穷苦百姓张牙舞爪,为非作歹。

这家伙作恶多端,却偏爱舞文弄墨,好示风雅,他听说蒲松龄诗才出众,便托人上门求赠一首《七绝》。

爱憎分明、疾恶如仇的蒲松龄微微一笑,挥笔写了四句:

一头尖尖一头扁,扁头只有一个眼。

独眼只把衣衫领,任凭主人来使唤。

这首骂狗腿子金彪的打油诗,又是一条物谜,你能猜出是件什么东西吗?

谜底:“针”。