

JUNWEI LIN

在秀场上男性设计师设计女装,或是女性设计师引领男装时尚的情况并不少见。相反的,在女性设计师的手中,男装似乎更突破了“masculine”的刻板印象,创造出一种新的可能。

林筠苇的同名品牌JUNWEI LIN本季的男装灵感似乎是从设计师本人的经历出发。从伦敦到温哥华再到纽约,设计师本人在这段时期经历的起落与动荡,成为了本季创作的内驱力。结合了欧洲皇室的婚礼和潜水服的细节,设计师意在呈现“Settled”与“Unsettled”的情绪与命题。

值得一提的是,精心布置的T台现场,增加了与服装之间的联系度。T台布置成婚礼的样子,模特们手持花与蜡烛从布景中走过,最终坐在婚礼现场的白色椅子上,“不安”、“出发”、“改变”与“安逸感”似乎都在show场油然而生。



XU ZHI

从冰岛艺术家Ragnar Kjartansson的概念装置艺术出发的这一季,无论是设计还是呈现方式都显得更加艺术。以材质革新为核心,通过注重手工艺发展及特别面料研发的制衣手段,创造简洁利落、风格独特的新设计,就像设计师陈序之所说的,即便是被不同风格的人穿在身上,他设计出的服装都能表达出它自身难以掩盖的独特韵律。

QA 生活周刊×XU ZHI

Q: 这次静态展的布局和模特的姿势非常惊艳,请问这次展出的灵感来自于哪里?

A: 在本次展出中我设计了三个主要的区域,用银色的帘子与观众活动的区域划分开。这样的灵感源自于我曾见过的一群行为艺术家,他们非常随性地躺在地上,或靠着墙壁,自然地伴随同伴的吉他伴奏即兴演唱,每天都保持着这样的姿势一直持续了四个多月。而模特在展出中正是借鉴了行为艺术家们的姿势与表情,使得他们看上去别具一格。上海时装周给了我最大的设计自由度让我完成我的作品以及场地布局,所以我也得益于,能够为观众们献上一场我本人原汁原味设计风格的展览,希望大家喜欢。

Q: 服装材料的选择和设计传递出了一种什么样的理念呢?

A: 女性在平时的生活中并不能做到十全十美,而我设计的服装则毫不避讳地体现出了女性的不完美,却又将这种对于自身不完美理解所产生的自信融合进了服装的情感中。这种反差张力之美和多种感情的融合正是我想在我的设计作品中所体现出来的,因为生活本身就不是单调灰暗的。

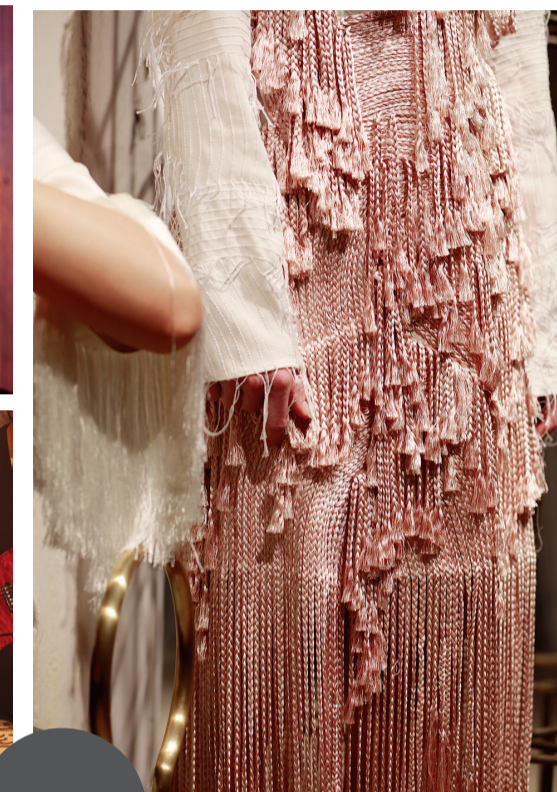


XIMONLEE

XIMONLEE

XIMONLEE的秀场被安排在晚上9点,潮人们的兴致却显然未减。这场秀的特别之处,是用静态的方式,让模特身着新一季服装,站在空间中央,供观众近距离观察和拍摄,现场有人评价说,这是真正的“Presentation”。

作为新一季的研究和探索,XIMONLEE这一季的主题是“shame”,现场一位模特身着用透明面料设计而成的服装,引来了众多关注。而从“shame”这一主题出发,引向对意识和无意识之间界限的探索,是这一季研究的重点。



XU ZHI



YIRANTIAN



YIRANTIAN

和诸多show场中“特立独行”的时尚相比,YIRANTIAN的设计更具有适穿性的特点让人颇具亲切感。这一季的灵感来自于偶然看到的儿时使用的桌椅,随着身高的增长,桌子和椅子侧面的螺丝可以慢慢调节。这是设计师本人第三年参与时装周,不过更多的“成长”指向时尚、服装与人本身。年龄的改变,所带来的还有品位和喜好的转变,同时身边的人也同样发生着变化,这种成长潜移默化,因而,本季的设计强调的是“growing silence”。

除了在面料上进一步探索,更强调舒适感和层次感之外,YIRANTIAN似乎也在饰品和鞋子的领域展开了进一步的探索。合作款的鞋子与服装之间的适配性,显然增加了show场看点。而饰品则突破了服装尺寸的限制,有很强的市场普适性,对于女性而言,穿戴合适的配饰,表现了自我的特质,也是塑造自我形象的关键元素之一。当然,对于设计师来说,有了配饰,品牌的定位会更清晰、更完整。