

## 上海16区义务教育阶段招生意见公布

## 黄浦等多区继续实施“五年一户”

昨天,上海16区相继公布了2019年义务教育阶段学校招生工作实施意见。青年报记者注意到,今年包括黄浦区、长宁区等在内的多个区仍将继续实施“五年一户”的政策。值得注意的是,今年上海“幼升小”继续实施“公民同招”,选择报名民办小学又未被录取的,将根据第一批公办小学验证和已分配入学的实际情况,以本市户籍人户一致优先、同类排序靠后为原则,按照当年度区、校招生政策和细则安排入学。

青年报记者 刘春霞

加强规范招生  
落实问责制度

各区都明确,将加强规范招生,落实问责制度,实施“双减”措施。

公办小学在招生过程中,凡举办重点班、实验班、快慢班、特色班,报名录取学生时以学生奥数成绩、英语星级考等各类竞赛获奖证书、各类等级考试证书为依据或参考的,或拒绝接受具有接受普通教育能力的适龄残疾儿童入学的,根据《中华人民共和国义务教育法》等有关规定,由教育行政部门责令限期改正,情节严重的,对直接负责的主管人员和其他直接责任人员依法给予处分,并探索建立校长和教师信誉等级制度,招生违规情况记入信誉档案,与职称职级评定、评先评优相挂钩。

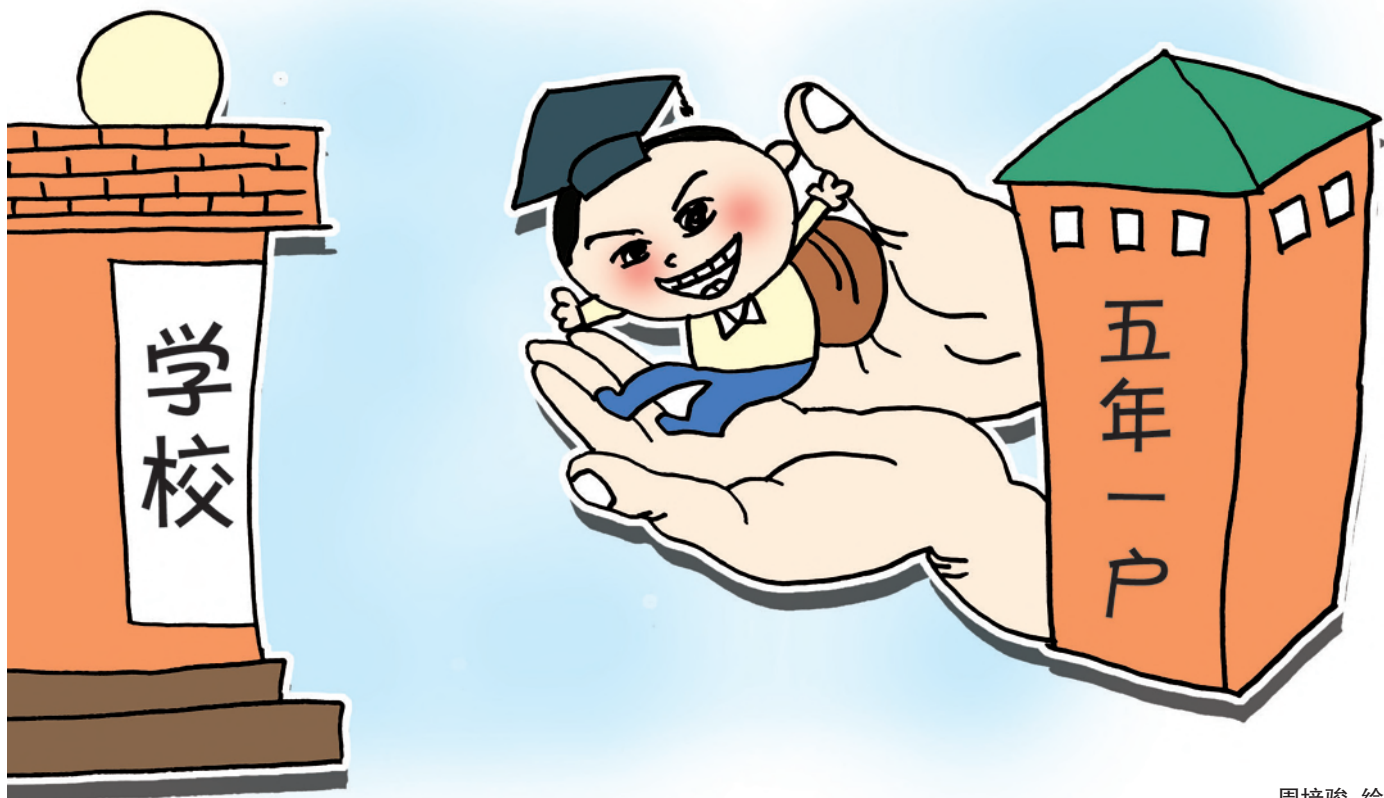
民办小学在招生录取过程中未兑现“三个承诺”的,或以考试(测试)方式选拔录取学生的,或录取学生时以学生奥数成绩、英语星级考等各类竞赛获奖证书、各类等级考试证书为依据或参考的,或招收无学籍材料学生,或利用招生入学违规收费,或组织对报名的学生家长进行测评、调研活动的,或擅自在学校招生计划外招收学生等违规招生行为的,由教育行政部门根据《中华人民共和国民办教育促进法》等有关规定,责令校长或有关责任人员及时纠正,并核减该校3年的招生计划数,取消3年政府专项扶持资金。

小升初艺体生  
实行网上报名

与往年相比,今年义务教育阶段招生工作有一个小变化,即小升初艺体特长生将由往年的线下报名调整为统一网上报名。

浦东新区在招生工作实施意见中明确,今年实施初中体育、艺术特长生招生网上报名。符合报名条件的学生须于4月14日-15日,在“上海市义务教育入学报名系统”的“小升初艺体特长生报名”栏目在线报名,限报名就读意愿区一所初中的项目,并于4月18日前在“上海市义务教育入学报名系统”的“学生照片上传”栏目中按规定要求上传学生本人近期照片。

长宁区强调,加强对体育、艺术特色项目学校的整体规划和招生工作管理。经市、区教育行政部门批准的体育传统特色项目学校和艺术教育特色学校可以按有关规定招收批准项目与计划的体育、艺术特长生。严禁学校以招收体育、艺术特长生为名招收择校生。体育、艺术特长生招收数应严格控制在当年级学生总数的5%以内。区教育行政部门将招生办法、经审核批准的学校名单、项目名称、招生名额等报市教委备案并进行公示。



周培骏 绘

## 多个区继续实施“五年一户”

2019年小学招生入学对象为:2012年9月1日-2013年8月31日出生,年满6周岁的儿童;确因身体状况等特殊原因不能当年度入学的,可向区教育行政部门申请推迟一年入学。

近几年,“五年一户”入学限定备受家长关注,而今年,这一限定政策仍将在8个区实施。比如,徐汇区明确,根据“相对就近、免试入学”的原则,继续实行对口入学的办法,统筹兼顾、合理安排,对于区域内入学矛盾突出的学校实施每户地址五年内只享有一次同校对口入学机会(多胞胎、二胎除外),班额原则上不超过45人。

长宁区规定,2019年本区各公办小学继续对当年涉及入学的门牌号建立数据库,与2015年、2016年、2017

年、2018年数据库进行比对,实施每户地址五年内只享有一次同校对口入学机会的做法(多胞胎、二胎除外)。

黄浦区明确,黄浦区每户地址五年内只享有一次同校对口入学的机会(二胎或多胞胎除外)。杨浦区也表示,今年将继续实行“一个户籍地址,五年内只享有一次同校对口入学机会”(同一居住户二孩除外)。

静安区强调,根据对口入学人数与招生计划数的实际情况,部分公办小学的对口入学条件继续执行:“适龄儿童及父母的户籍须在对口地块满1年或2年以上(2021年起,部分公办小学适龄儿童及父母的户籍须在对口地块满3年以上);房屋户主为儿童、父或母;房屋产权人/承租人为儿童、父或母。”该类学校,每户地址5年内只享有一次同校对口入学

机会。以上具体情况详见各学校《招生通告》。

宝山区自2015年起实施对口校区内同一居住户地址五年内只享有一次同校对口入学机会;适龄儿童(及父母)户籍迁入直系亲属户籍内满五年并与同住的,可享受对口入学政策(为保证政策延续性,该办法逐年过渡到位,即:2019年须迁入户籍满5年)。

浦东新区2016年起在部分学校(具体见相关学校招生告示)建立对口入学新生信息库,实行“一个门牌号一居住户,五年内只安排一次同校对口入学(同一居住户二孩除外)”的做法。闵行区也强调,对于区域内入学矛盾突出的学校实施每户地址五年内只享有一次同校对口入学机会(多胞胎、二孩除外)。

## “幼升小”继续实施“公民同招”

与去年一样,今年“幼升小”继续实施公民办小学同步招生。“公民同招”主要包括统一入学信息登记、同步网上报名公办小学或民办小学、同步进行公办小学第一批验证和民办小学面谈等环节。

4月8日-23日,在园适龄儿童家长在幼儿园登记孩子入学信息,未入园适龄儿童家长在各区指定地点登记孩子入学信息,获取小学入学信息登记表和入学报名告知书,并在入学报名系统按规定要求上传学生照片。

符合入学条件适龄儿童家长,须

在“入学报名系统”进行在线报名,选择“公办小学报名”或“民办小学报名”。公办小学报名时间为4月26日-5月3日,民办小学报名时间为4月26日-28日。

5月18日-19日为本市公办小学第一批验证日,也是民办小学面谈日。5月20日起,对公办小学第一批通过验证的适龄儿童陆续发放入学告知信息,民办小学陆续发送录取确认信息。

选择报名民办小学又未被录取的,将根据第一批公办小学验证和已分配入学的实际情况,以本市户籍人户一致

优先、同类排序靠后为原则,按照当年度区、校招生政策和细则安排入学。

比如,黄浦区、徐汇区明确,未被民办小学录取的适龄儿童,根据第一批公办小学验证和已分配入学的实际情况,以本市户籍人户一致优先、同类排序靠后为原则,按照有关学校招生细则安排入学。浦东新区也强调,未被民办小学录取的适龄儿童,根据公办小学第一批验证和已分配入学的实际情况,以“户籍地与居住地一致优先”、同类排序靠后为原则,由招办按照当年度区、校招生政策和操作细则安排入学。