

南海遥控深潜科考航次告捷

首次在南海海底发现了古热液区并被命名为“南溟”和“楼兰”

青年报记者 刘昕璐

本报讯 昨天凌晨1时许,随着“嘉庚”号科考船缓缓停靠厦门通达码头,由同济大学主导的历时一月的南海遥控深潜科学考察航次完成了预定的科考任务,画上圆满句号。科学家们首次在南海海底发现了两处古热液区,分别命名为“南溟”热液区和“楼兰”热液区。科学家们还采集到古热液烟囱样品。

“在这次科考中,我们在地质、生物和沉积动力等方面获得了多项重要的科学发现,采集到了一系列高质量的数据和样品,这为深化‘南海深部计划’的构造、沉积和生物地球化学等方面的研究提供了新的素材。”此次航次首席科学家、同济大学海洋与地球科学学院周怀阳教授说。

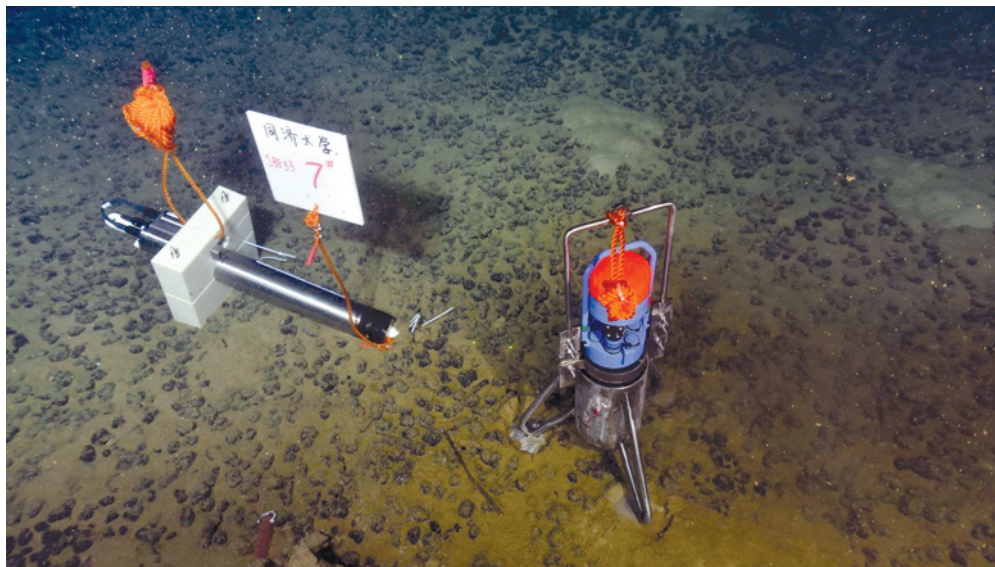
这是由中科院院士、同济大学海洋与地球科学学院汪品先教授担任指导专家组组长的国家自然科学基金委“南海深部过程演变”重大研究计划组织的一次重要科考航次。此次航次于4月17日在厦门通达码头启航,来自国内9所高校和科研院所,涵盖地质、地球物理、地球化学、生物等多专业的22位科学家组成的科考团队,利用所租用的加拿大遥控深潜机器人“ROPOS”,对从南海东北到中南部陆坡的冷泉、海山和特殊沉积区高效地进行了33次科学下潜考察,水下时间累计320小时,单次水下科学作业时间最长达33小时。累

计航程2600海里,下潜最大深度为3850米。

“我们首次在南海海底发现了古热液区,并采集到古热液烟囱样品。这是一项具有重要价值的科学发现。”周怀阳教授介绍,由于海底古热液区分布有限、标志不明显,古热液区的寻找和发现十分困难,至今在南海发现的古热液区数量十分有限。此次在南海2座海山上各发现一处古热液区,分别命名为“南溟”热液区和“楼兰”热液区,其中由富集古热液烟囱或热液沉淀物丘构成的“南溟”热液区范围至少有700米长。

“相对于现代大洋扩张中心较新的热液活动来说,这次南海海底古热液区的发现和研究,对金属成矿及其后期风化富集过程研究、深部生物圈探索、潜在金属资源开发都具有十分重要的意义。”周怀阳教授说。

此次科考成果丰富,科学家们还获其他多项科学新发现:新发现一处南海迄今规模最大的海底铁锰结核区,并基本确定了2013年发现的蛟龙海山铁锰结核区的分布范围和分布特征,将为南海铁锰结核研究取得突破性进展奠定基础;对南海北部至中南部的10座海山进行了近底考察,发现水深600米以下的海山绝大地方都有火山岩出露,发现了一处深海罕见的、位于1500米水深海山上的非常壮观的火山岩柱状节理构造;在东沙东北上陆架区发现的米级平行线状沙脊和叠加其上的厘米级海



海底原位观测。

受访者供图

底波痕、在福尔摩沙和九龙海底峡谷发现的巨型沙波区及泥火山,以及观察到大规模滑塌构造、沉积物波痕及线状沙脊等复杂多样的沉积构造和地貌特征,刷新了以往对海底沉积特征的认识,为理解南海北部海底不同类型沉积区的沉积动力过程提供了宝贵的科学依据。

在此次科考中,科学家们还对南海北坡一处活动冷泉的大型生物群落及其冷泉碳酸盐的发育进行了系统的基线调查和环境原位观测,基本摸清了该活动冷泉的发育区域以及

分布特征;对多座海山的大型生物进行了探索性现场观察及采样,初步掌握了它们的分布特征,为深入研究和保护南海海山生物多样性提供重要的第一手资料;对南海沉木进行了现场观察与采样,为深入研究沉木与西太平洋冷泉及热液生态系统相互之间的连通性提供宝贵资料。

青年报记者获悉,此次航次首次在国内实现了面向大中学生和公众的深海海底现场直播科普活动,实现了观众与海底机器人作业的实时互动,开辟了新型的科普活动形式。

恒大西安童世界正式动工 打造全球文旅新名片



5月16日,恒大在文旅产业的发展迎来重要里程碑,西安恒大童世界正式开工。

恒大集团董事局主席许家印,恒大旅游集团董事长肖恩,恒大健康集团董事长时守明,恒大集团副总裁谈朝晖、刘永灼、姚东,恒大中原公司董事长贾飞,西安童世界董事长梁谦等恒大高管悉数出席开工仪式。

融入传统文化 凸显中国元素

此次开工的西安恒大童世界,位于陕西西咸新区秦汉新城,是陕西省奋力打造“文化之

城”。秦汉新城地处西咸新区几何中心,拥有独一无二的秦汉历史文化资源,聚集着具有世界影响力的秦汉历史文明。业内人士指出,恒大童世界立足传统文化,打造彰显中国文化特色的主题乐园,与秦汉新城“文化之城”发展定位十分契合。项目距西安咸阳国际机场7公里,区位优势明显,将融合秦汉文化,打造成为具有秦汉韵味和世界影响力的文化旅游胜地。

据悉,恒大将在全国布局15个恒大童世界项目,除了西安恒大童世界,位于贵阳、长沙、开封、沧州、苏州等城市的童世界

项目亦已经开工建设,未来2-5年将陆续竣工开业。

作为恒大布局文化旅游的拳头产品,恒大童世界是专为2-15岁的少年儿童打造的“全室内、全天候、全季节”童话神话乐园。其以中国文化、中国历史、中国故事为核心内容,规划的33个大型游乐项目中,有近一半项目的人物造型、故事情节、场景均来自中国经典神话传说和历史故事。同时融合古希腊、古埃及、古阿拉伯、西欧等世界经典童话神话元素,用高科技的手段将中国文化和世界文明的精髓融入游乐项目中。

业内人士认为,主题公园是重要的文化传播和承载要素,担负着文化供给,塑造本土文化品牌,建设文化强国的重要使命。恒大童世界以中国元素为内核,将成为中国文化的展示平台。

整合优良资源 助力行业升级

东方证券研报显示,家庭亲子是主题乐园主要的客户群,这一群体既有儿童的游乐需求,又有家长“寓教于游”的目的,但目前市场严重缺乏相关产品,或者流于说教,或者体验感不强。

为了设计出满足亲子游乐需求的产品,让少年儿童在玩乐中增长知识、开拓眼界,实现“寓教于学、寓教于乐”,恒大除了深入挖掘中国文化元素外还融合了世界先进的设计与设备。

据了解,恒大童世界整体规划及游乐项目由来自 IDEATTACK

(艾迪泰克)、ITEC(埃太克)、SANDERSON(新道信)等世界专业机构的325位大师担纲设计,他们的代表作品涵盖迪士尼、环球影城等国际著名主题乐园。而恒大童世界所有设备均以“安全、受欢迎、高科技含量”为选择标准,由荷兰 VEKOMA(威克马)、意大利 ZAMPERLA(赞培拉)等世界知名的游乐设备供应商生产。

此外,为了突破天气因素的限制,确保童世界“全室内、全天候、全季节”运营,恒大还引进大量经验丰富的专业人才,配置超1000人的运营团队,管理团队在文旅行业的平均从业经验超过十年。

在行业人士看来,恒大童世界定位知名度高主题乐园,提供高质量的文旅产品与服务,有助于优化行业供给,促进旅游产业升级发展,满足人民群众对优质文旅产品日益增长的需求。

文/刘元

