

# 全国社保基金资产总额突破2万亿

## 成立以来累计投资收益超过8000亿

近日,全国社会保障基金理事会在其官方网站发布了2016年全国社会保障基金理事会社保基金年度报告。报告显示,社保基金2016年权益投资收益额319.40亿元,投资收益率1.73%;成立以来,年均投资收益率8.37%,累计投资收益额8227.31亿元。

青年报见习记者 洪伟

### ■聚焦

## 银行高收益理财产品 几乎成为老客户“自留地”

青年报见习记者 洪伟

本报讯 不少投资者都明白,在季末买理财产品,收益会明显高出平时不少。这是因为每逢季末,市场资金面紧张,各类利率齐声上涨,理财产品收益也水涨船高。目前,市场上就出了这样的情况,年化预期收益率为5%的理财产品如同雨后春笋般不断涌现。为此,记者走访多家银行,了解哪些银行理财产品收益率较高,以及投资者究竟应该如何挑选理财产品。

### 中小城商行理财产品 收益率突破5%

本报记者走访沪上多家银行发现,目前理财产品收益率在5%以上的银行,多数是中小城商行,如浦发、大连、浙商等银行,不过大多数市民对这类银行较为“陌生”。

一些银行人士说,之前买过收益相对较高的理财产品,尝到过甜头的投资者,把这类银行的理财产品当成了“自留地”,时刻关注,一见机会就下手,最终形成的局面就是,知道的人比较少,而且产品也很难买到。

一家城商行的理财经理表示,该行一款理财产品的年化预期收益率达到5%,但这类理财产品上线就直接被秒抢了,“我们银行的理财客户几乎全是‘熟脸’,每次换来换去基本上都是原来那拨客户在买,而这些产品的额度通常只有几千万。”

此外,收益率在5%以上的理财产品还设定了一定的门槛,大多并非所有投资者都可以购买。据了解,很多银行要求,只有新客户、高净值客户和私人客户才有资格购买高收益率的理财产品。这种高门槛无

疑限制了多数投资者。上述城商行的理财经理告诉记者,“目前银行理财产品中,收益率能达到5%已经算很高了,个别中小银行会发行少量收益率5.2%、5.3%左右的理财产品,但额度有限需要抢购。”

### 投资者需根据产品来源 识别投资风险

对于投资者“秒杀”高收益理财产品的行为,业内人士表示,投资者在挑选银行理财产品时需要先了解自身的风险偏好,选择与自己风险承受能力相适应的产品。

具体来说,注重收益的“风险偏好型”投资者,可以选择那些高收益的非保本浮动收益理财产品。稳健型的投资者更加注重资金的安全性。那么,保证收益型理财产品自然成为了这类客户的首选。

除此以外,银行理财产品的资金投向以及银行自身的知名度也是稳健型客户在选购理财产品时必须综合考量的,一般来说,投资于国债、央行票据、金融债的要比投资于企业债、同业存款的安全;而在知名度方面,国有大行要好于股份制银行,股份制银行则优于城商行。

专家同时提醒,投资者还需分辨产品来源。银行在售理财产品通常有三种来源:第一种是银行自行设计和推出的产品,由于银行具备更高的风险控制能力,投资方向多为银行间拆借、票据业务等,相对而言更具有保障性,此类产品的风险较小;第二种是结构性理财产品,投资本质上就是一个固定收益类产品和金融衍生品的投资组合,这类产品收益波动较大,尤其是在如今股市起伏较大的情况下,风险较高。第三种是代理产品,这也是投资者最应该注意和提防的。

## 财政部将在境外发行 140亿元人民币国债

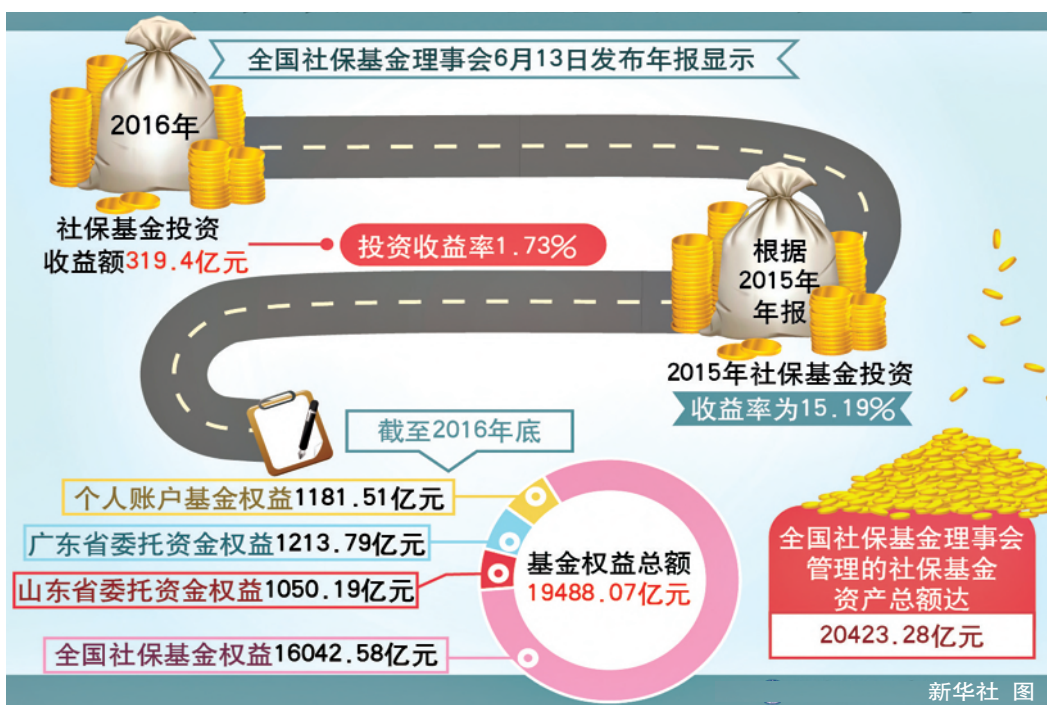
财政部13日发布消息称,经国务院批准,2017年财政部将在境外发行140亿元人民币国债和20亿美元主权债券。

其中,140亿元人民币国债

将分两次在香港特别行政区发行,上、下半年各发行70亿元;美元主权债券将于下半年发行。

据介绍,相关债券的具体发行安排,将在发行前公布。

据新华社电



### 资产总额首次突破2万亿元

2016年末,社保基金资产首次突破了2万亿元,总额为20423.28亿元。其中:直接投资资产9393.56亿元,占社保基金资产总额的45.99%;委托投资资产11029.72亿元,占社保基金资产总额的54.01%。境内投资资产19062.59亿元,占社保基金资产总额的93.34%;境外投资资产1360.69亿元,占社保基金资产总额的6.66%。社保基金于2016年末有少量负债,余额为935.21亿元,主要是社保基金在投资运营中形成的短期负债。

2016年末,社保基金权益总额为19488.07亿元,共包括三大部分。占大部分的是全国社保基金权益16042.58亿元,其中,累计财政性净拨入7959.61亿元,累计投资增值8082.97亿元,投资运作增值已超过财政性净拨入。

其次,个人账户基金权益1181.51亿元,其中,委托本金余额797.22亿元,累计投资收益余额384.29亿元;个人基金账户就是从2006年年底开始受托运营部分试点省份做实企业职工基本养老保险个人账户中央财政补助资金。第三,地方委托资金,权益2263.98亿元。包括,广东委托资金权益1213.79亿元,其中,委托资金1000亿元,累计投资收益331.57亿元,扣除按合同约定返还首个委托期2年期应

得收益117.78亿元后,首个委托期满至2016年末的投资收益累计213.79亿元;山东委托资金权益1050.19亿元,其中,委托资金1000亿元,投资收益累计50.19亿元。

### 年均投资收益率8.37%

2016年,社保基金权益投资收益额319.4亿元,投资收益率1.73%。其中,已实现收益额916.42亿元(已实现收益率5.44%),交易类资产公允价值变动额-597.02亿元。社保基金自成立以来,年均投资收益率8.37%,累计投资收益额8227.31亿元。

社保基金理事会负责人表示,近年来社保基金通过审慎稳健投资,依法合规运营,使得总体规模迅速壮大,投资收益保持稳定增长,实现了社保基金的安全和保值增值。

除了原有资金的增值外,全国社保基金依然在接受国家财政性拨入。2016年,财政性拨入全国社保基金资金和股份700.6亿元,其中:中央财政预算拨款200亿元;国有股减持转资金和股份185亿元(减持资金59.61亿元,境内转持股票57.49亿元,境外转持股票67.9亿元);彩票公益金315.6亿元。截至2016年末,财政性拨入全国社保基金资金和股份累计7979.97亿元,其中:中央财政预算拨款2898.36亿元,国有股减持转资金和股份2748.16亿元

(减持资金922.8亿元,境内转持股票997.85亿元,境外转持股票827.51亿元),彩票公益金2333.45亿元。

### 2016年扩大固收投资规模

在去年股票市场波动并不大的市场环境下,社保基金基金表示,去年采取措施稳定收益。把握市场利率高点时机,主动适度扩大固定收益产品投资规模,优化债券产品结构,择时投资存款类产品。主动适应境内股票市场风格转换,抓住股市大幅度下跌后的低估值优势,择优追加委托投资,优化存量管理。加强实业投资调研论证,优选金融企业改制项目,参与出资设立中国政企合作投资基金及基金管理公司,加大投资市场化股权投资基金。科学把握汇率市场走势,积极应对汇率市场新情况,优化调整境外委托投资结构。加强短期资金分级流动性管理。

据Wind统计数据,截至一季度末,社保基金出现在648家公司的前十大流通股股东中,比2016年第四季度699只,减少了44只,为2015年第一季度以来的最少水平,其中增持165只,新进102只,减持212只,169只持仓无变动。从行业分布看,截至一季度末,社保基金持有医药生物以及电子行业的市值最多,持有非银行金融行业的市值较少。