

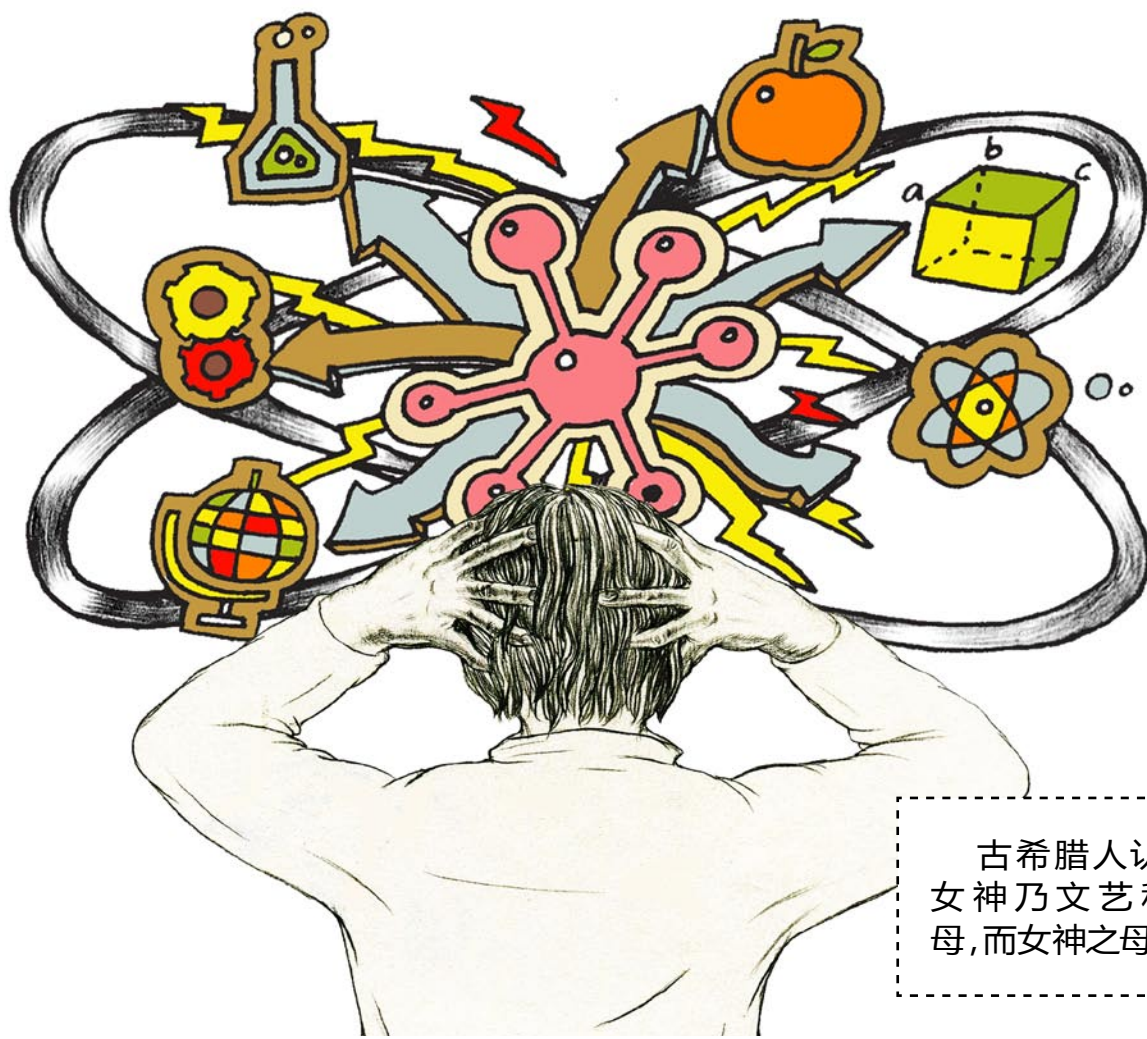
超能力总能引发超级关注。自1月份开播以来,《最强大脑》的收视率节节攀高。第七期之后,收视率达到2.13%、收视份额达8.54%,领跑周五晚间所有节目。参赛选手也凭借超乎寻常的表现,受到广泛瞩目,甚至获得了改变命运的机会。

人们对大脑的兴趣被激发了起来。郑才千面对一堵由5000个魔方、45000个色块构成的魔方墙,周玮面对16位数字的开14次方,黄金东面对102个二维码,都挑战成功。选手们要么有鹰的视力,要么有狼的听力,要么两者兼具。观众好奇:如此“逆天”的能力是打哪儿来的?难道他们都是来自星星的人!

顺便说一句,金秀贤很可能在《最强大脑》国际赛阶段担任评委。如果顺利,我们将看到“都叫兽”与选手的碰撞。当然,Dr魏和梁冬之间的“文理舌战”会继续,蒋昌建带有辩论风格的主持风格会继续,人类对“最强大脑”的探究,更会继续。

魔力大脑

文 | 唐骋华 图 | 顾汀汀 资料



古希腊人认为,缪斯女神乃文艺和科学之母,而女神之母是记忆。

【记忆,女神之母】

人人都爱女神,若问爱得有多深,首推古希腊人。希腊神话有缪斯(Muses)九女神,分别掌管诗歌、戏剧、天文等,千百年来,她们被当作哲学、艺术和科学的总称。某某创造了伟大作品,我们就会说,他受到“缪斯之神”的垂青。可你要知道,女神也是有娘的。缪斯九姐妹的母亲叫谟涅摩绪涅(Mnemosyne)。名字太拗口?看她的身份就行——记忆女神。

换言之,古希腊人认为,缪斯女神乃文艺和科学之母,而女神之母是记忆。

古希腊人自有其道理。我们至今习惯用记忆力的强弱来评判某人的智商,《最强大脑》开播以来,引起轰动效应的选手,往往具备了超强记忆力。例如,靠“指纹识人”的吴天胜、成功挑战“魔方墙”的郑才千,以及用肉眼就能分辨出二维码的黄金东。一个人天赋再高,如果患上“失忆症”,也将难有作为。

那么,记忆的前提又是什么呢?大脑。

人类的脑容量堪称灵长类动物之最,为猕猴的20.6倍、长臂猿的14.4倍、黑猩猩的4.3倍。1500毫升左右的脑容量使人类搜集、储存和处理信息的能力远超动物,发展出高等智力。因此,认知心理学家将净重仅1.5千克的大脑视作精心设计的记忆工具,存量惊

人的记忆仓库。有趣的是,由于脑容量增加是基因突变的结果,为此,人类经受了数百万年的头疼,剧烈时满地打滚。这似乎有助于解释曹操这类工于心计的枭雄何以饱受“头风病”折磨。

认知心理学的研究表明,对记忆,大脑各部分均承担功能,但有三个区域最重要——大脑皮层、小脑和海马。

简单说,大脑皮层涉及知觉、语言、思维、复杂动作等,让人类的记忆和认知成为可能。科学家还把大脑皮层分成若干“脑区”,以此确定视觉、语言、音乐等功能各由哪些区域承担。小脑位于脑的底部,形似菜花,负责运动功能和动作记忆。一般认为,实用性记忆储存于小脑中,如打字、书法、开车等技能;而更广泛的信息,如人名、字词含义、地理位置等则储存于大脑皮层中。至于海马,其作用为对信息进行加工,再传输到这两大区域。

我们已了解了最强大脑的构造,但它究竟是怎样炼成的,尚待解析。需要说明的是,约一万年人类脑容量完全定型,只是随纬度变化而有上下20%的浮动,而这不影响智力状况。就是说,单纯从记忆看,大家智商差不多,吴天胜、郑才千并非来自“二次元”。