



杨文庆  
龙域设计创始人  
同济大学设计创意学院副教授、硕士研究生导师

“设计不是想出来的,设计是长出来的,设计师不能随心所欲,为所欲为。设计不同于艺术,设计更趋近于科学。所有的产品都有自己的规律和发展轨迹,它是人类不同发展阶段社会、文化、哲学、技术、经济等要素的综合作用的结果,设计师能做的只是去发现。”

Q:在您的作品中,能看到一种幽默的睿智,比如:“碎片”的眼镜、曲柄椅,很多设计都是来自于我们的一些生活细节,却又容易被大家忽略的,您平时如何获得设计灵感的?

A:提升“敏感度”是设计师的必修课,听到别人听不到的,看到别人看不到的,感受到别人感受不到的。然后运用体验中的“移情”设计方法,把设计物作为媒介进行再现。几乎每个人都有童年骑单车的经历,随着时间的流逝,那种兴奋和随心所欲的自由被渐渐遗忘。曲柄椅试图让你在不经意间触碰到埋在心底那种久违的感动,而曲柄和脚踏就是触发这种感动的机关。

Q:永久高分子自行车和“箭驰”AF01概念竹单车,让我们看到不管是新型的材料还是传统的材料,用到恰到好处,都能体现设计的真正魅力,关于选择材料,您又是如何来考量和取舍的呢?

A:“审曲面势”是中国传统造物的原则,合理地运用材料、顺应材料的天性体现了古人对自然的感恩和敬畏。材料是设计师的“食材”,不同材料会使用不同的工艺,也会有着不同的形式语言。每个设计都在用材料,但设计师要驾驭好一个材料不太容易,需要不断地探索和试验。专业的设计师都会有一种“洁癖”,他们乐于展现最完美的设计结果,尽量“隐瞒”过程中无数的困难和失败。

Q:好的设计总是能让我们的生活更方便、简洁;让周围的环境变得更整洁,就这一点您能简单谈谈您所理解的生活和设计的关系吗?

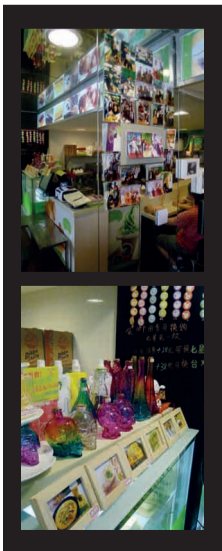
A:“设计源于生活”,这不是一句空话。设计通常是用来满足需求的,而需求很大一块来自于生活。所以产品通常不能说是设计师创造出来的,成功的设计只能说是设计师及时地发现了需求,又提出了合理的解决方案来满足这样的需求。

## Shop 搜店

### 味蕾的诱惑

文、图 | 王安琪

在长乐路,面积20平米的袖珍店比比皆是,能供应奶茶甜点也不足为奇。然而上至七十七岁阿婆,下至八九岁小学生,都经不住味蕾的诱惑,来这里捧一杯最爱的饮品就能快乐又满足。美丽健谈的老板娘Anieie用镜子装饰小店,让抹茶绿成为主色调,在延展空间的同时给盛夏带来一抹清凉与通透,同时她还别具匠心地用自制美食的照片以及搜罗来的各色玻璃瓶为小店平添一份温馨与俏皮。木制相框、简约吧台、剔透玻璃、缤纷装饰都给人宁静而惬意的感觉;自制美食、现磨咖啡、美味奶茶带给人身心愉悦的双重感受。小店里最受人瞩目的非照片墙莫属,来自五湖四海的客人自此存照,将笑容定格在这个20平米的小店里。



# Find Life 设计是种“移情”

很多时候,设计给我们的感觉就是情理之中又意料之外。这些设计的元素,在我们看来都是这么熟悉,但是一旦“组装”、混搭在一起,又制造出特别的亮点,这种巧妙的设计手法,被设计师杨文庆称为“移情”。

文字整理 | 桃之 图 | 设计师提供



### 曲柄椅

曲柄凳原则上讲是没有曲柄的,这并不妨碍这张凳子的实用性。如果你正好有辆报废的自行车,那你可以拆下齿盘、曲柄和脚踏,通过五通与凳子巧妙地相结合。设计理念源于当今倡导的Upcycling,同时结合体验设计的原则。当人坐在椅子上时,脚就会自然地落在脚踏上,不经意间就会蹬上几圈,轻松回味骑乘的记忆,同时赋予旧零件新的生命力,在凳子、曲柄和人之间构件起一种新的交互关系。



### 永久高分子城市男车

用普通高分子材料替代昂贵的碳纤维做自行车,是一次新的探索。尝试新材料和新工艺意味的不确定性,需要更为缜密的思考,把风险降到最低。同时要为新型塑料车探寻一种新的更为自由的城市语言,男车整体线条简洁而富有张力,略显硬朗的形式,轻巧之中不失阳刚。在车架和后置物架的设计上,为了结构更加牢固强调了形态语言的整体性。整车重量比起钢材要轻19%。

### Leitz桌面智能充电站



这是一个为移动设备充电的桌面智能充电站。配有四个USB接口,最多可同时给四台移动设备充电。电线缠绕隐藏在内部,保持桌面干净整洁。充电时平板电脑可以平放在底座上,也可以利用顶部的支撑结构竖立起来,进行工作娱乐。有清新白和优雅黑两种颜色可供选择。