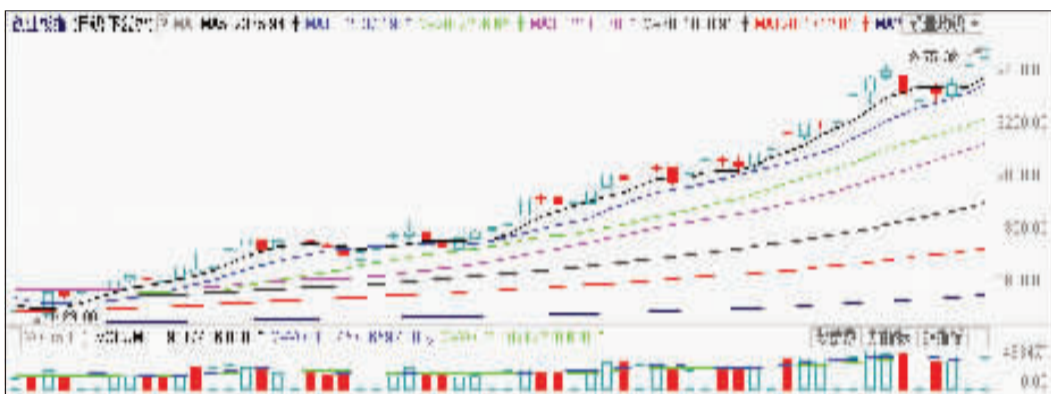


创业板指数今年三个月大涨千点

估值超纳斯达克巅峰引争议

今年以来,创业板上演了令人咋舌的“任性狂奔”,今年头三个月涨了近千点,市场信心一度爆棚。但随着监管层放话要打击股价操纵行为,行情开始分化。业内人士分析认为,目前创业板情况足以与1999年纳斯达克的高估值泡沫相媲美,“估值高位”风险也在高位。



创业板“狂飙” 股民爱恨交加

近段时期以来,“有钱任性”的创业板让股民爱恨交加:从年初的不足1500点一路狂飙,最高涨到2405.56点新高,累计涨幅超过60%。

数据显示,纳斯达克综合指数在2000年3月见到大顶5132点,当天纳指的市盈率80倍,市净率7倍。而当前创业板的平均市盈率为87.6倍,已经超越了纳指见顶时的估值水平。

一些投资机构认为,创业板

独领风骚背后有三个原因支撑:一是深化改革和经济转型提升了投资者的风险偏好,尤其是一批“80后”“90后”股民对成长企业的乐观程度超过老股民。二是A股的注册制尚未实施,而当年纳斯达克见顶时曾引发上市狂潮。三是互联网开始大规模改造传统产业,一些借助互联网概念包装的传统产业上市公司享受了高估值。

按照这些投资机构的观

点,创业板高估值的基础并不坚实。如果有业绩掺水的“黑天鹅”事件出现,一两只股票的风险就可能引发整个板块的紧张情绪。

但也有专业人士认为,要客观看待创业板的高估值。兴业证券副总裁胡平生表示,未来股市改革的重要方向,是鼓励未盈利的创业企业上市。对于这类企业,该如何评定市盈率的高低和是否有泡沫呢?

个股严重分化 走势引发关注

截至3月31日A股的百元股多达29只,主要集中于创业板。创业板个股全通教育以250.75元高居百元股首位,紧随其后的朗玛科技同为创业板公司。29只百元股中,动态市盈率最低的是沪市主板的贵州茅台,为15.7倍。最高的是创业板的赢时胜,超过1000倍。

有投资者戏称,最初炒股看市盈率,之后看市“梦”率,现在看市“胆”率。“如果说‘市梦率’还对上市公司的发

展存在想象空间的话,‘市胆率’就完全看胆量了。”上海师范大学金融工程研究中心主任黄建中说。

在巨大的分歧面前,创业板下一步的走势引发关注。

黄建中认为,创业板的股票盘子小好操纵,部分股票是强庄股,一旦遭到监管部门稽查,容易出现暴跌。

长江证券投资顾问刘开忠表示,在市场传闻全通教育遭证监会调查后,该股连续两天大

跌。虽然全通教育否认收到调查指令,但该事件警醒投资者对于创业板的风险意识。

在康庄资产管理有限公司董事长常士杉看来,未来创业板会出现两个可能,一是指数以震荡为主。从已经公布的年报来看,40%的创业板公司业绩不错,只有15%较差。

二是个股两极分化。四月底上市公司年报基本上要公布完,未来看不到前景、存在造假的公司将会被市场唾弃。

三个月涨近千点 已存巨大获利盘

数据显示,截至上周,A股新增开户数为113.85万户,较前一周环比增加58.09%,创近八年来的新高;同时,上周参与交易的A股账户数环比增加了3115.97万户,创下有记录以来的新高。

武汉科技大学金融证券研究所所长董登新说,创业板只有400只小股票,由于中国创业板不仅门槛很高,而且监管部门直

接控制其IPO节奏,市场规模无法扩张,一旦有大资金进场,这个“袖珍板”就会被游资炒得面目全非。

“二级市场历来热衷炒新、炒概念,但炒作不能背离基本经济面。”业内分析人士指出,创业板指三个月涨了近千点,已存在巨大的获利盘。

值得注意的是,在以散户为代表的投资者大举进军创业

板之时,创业板的股东们则趁势大幅减持。据统计,今年以来162只创业板现身股东增减持榜单,合计净减持市值超过165亿元。其中40只创业板股东净减持过亿元。

董登新建议,投资者应及时转变前期投资思路,对小盘股做好最高级别的风险警惕,避免深套。

据新华社电

■ 要闻

证监会昨日核发30家IPO批文

青年报记者 孙琪

本报讯 4月2日,证监会核准了30家企业的首发申请。

其中,上交所11家:辽宁福鞍重工股份有限公司、老百姓大药房连锁股份有限公司、大连派思燃气系统股份有限公司、江苏省广电有线信息网络股份有限公司、浙江盛洋科技股份有限公司、深圳歌力思服饰股份有限公司、山东华鹏玻璃股份有限公司、星光农机股份有限公司、北京大豪科技股份有限公司、黑龙江珍宝岛药业股份有限公司、曲美家具集团股份有限公司。

深交所中小板2家(昇兴集团股份有限公司、深圳市易尚展示股份有限公司)。

创业板17家(四川金石东方新材料设备股份有限公司、山

东莱芜金雷风电科技股份有限公司、成都运达科技股份有限公司、福建广生堂药业股份有限公司、北京汉邦高科数字技术股份有限公司、北京康斯特仪表科技股份有限公司、河南清水源科技股份有限公司、广州鹏辉能源科技股份有限公司、广州航新航空科技股份有限公司、宁波美康生物科技股份有限公司、上海普丽盛包装股份有限公司、广州市浩云安防科技股份有限公司、南京全信传输科技股份有限公司、宁波鲍斯能源装备股份有限公司、广州博济医药生物技术股份有限公司、北京双杰电气股份有限公司、保定乐凯新材料股份有限公司)。

证监会表示上述企业及其承销商将分别与沪深交易所协商确定发行日程,并陆续刊登招股说明书。

3月官方及汇丰PMI均回升

青年报记者 沈梦雪

本报讯 3月官方制造业PMI及汇丰PMI于日前纷纷公布,双双显示超预期回升。不过,官方PMI中新出口订单和新订单回落显示内外需仍疲弱,汇丰PMI也在荣枯线下方徘徊。

从统计局公布的数据来看,3月份制造业PMI较上月回升0.2个百分点至50.1%,超出预期,为今年以来首次回归扩张区间。此前市场预期该数据或继续在荣枯线下方回落。而汇丰PMI终值也回升至49.6%,高于初值49.2%,也好于市场预期的49.3%。

对于此次官方PMI的回升,国家统计局服务业调查中心高

级统计师赵庆河分析认为主要有三大原因:一是春节过后,企业集中开工,生产活动有所加快,生产指数比上月回升0.7个百分点,是带动本月PMI回升的重要因素之一;二是在近期一系列稳增长、调结构、促改革的政策措施利好作用下,企业对未来一段时间的市场预期持乐观态度的比例有所增加,生产经营活动预期指数升至61.3%,为近期高点;三是近期原油等大宗商品价格降幅收窄,一些建筑钢材产品价格出现回升,市场环境的有利因素对企业的生产也带来一些积极影响。

赵庆河表示,目前国内外市场需求仍显偏弱,制造业存在一定下行压力。

上期所修订黄金期货标准合约

青年报记者 陈颖婕

本报讯 昨日,上海期货交易所发布《关于印发〈上海期货交易所黄金期货标准合约〉和〈上海期货交易所风险控制管理办法〉修订案的公告》。根据公告,上期所将对黄金期货标准合约中的“合约交割月份”及持仓梯度保证金的相关规定进行调整,以进一步满足市场需求,完善市场风险管理。

据了解,本次修订将黄金期

货标准合约中的“合约交割月份”由现行的“最近三个连续月份的合约以及最近11个月以内的双月合约”调整为“最近三个连续月份的合约以及最近13个月以内的双月合约”。调整后,黄金期货同时交易的合约由7个增至8个。

上期所相关负责人表示,修订后的黄金期货合约将更贴近市场,有利于保持黄金期货市场的良性运行,也将更好地推动黄金期货与国际市场的接轨。