

联想卖水果、网易养猪、京东种大米 工业大佬纷纷盯上“农业蛋糕”

随着行业竞争的不断加剧，跨行业发展并寻求新的利润增长点显然是非常重要的，而一向被视为“高端技术流”的科技互联网IT企业近年来似乎突然集体觉醒，都发现农业是自己命中注定的“第二春”。 青年报记者 陈晓彬

联想投资农业逾10亿

本月12日，联想控股旗下的农业板块佳沃集团宣布推出第二个旗舰水果产品佳沃金艳果猕猴桃，许多人这才注意到，原来这家专事科技产品的公司已经默默耕耘农业达数年之久。

据了解，2009年联想确定将农业作为今后发展的核心业务之一，并于2010年7月正式成立农业投资事业部，而其掌门人柳传志曾为公司的农业板块制订了“水果起步，逐步进入肉类、杂粮等项目，最后是粮食，最终打造一个统一的品牌”的发展路线。有报道称，联想目前在农业板块的投入已经超过了10亿元。

去年联想控股进一步成立了独立的农业公司——佳沃集团有限公司，并由原联想集团高级副总裁、新兴市场总裁陈绍鹏专门负责，现代农业由此成为联想控股的五大核心业务之一。仅在过去一年里，佳沃集团就已先后并购了青岛沃林蓝莓果业有限公司、四川中新农业科技有限公司以及智利的5家种植公司。

今年5月份，联想控股推出了自有的现代农业品牌“佳沃”，并同步上市销售首款旗舰水果产品蓝莓，而如今蓝莓尚未实现盈利，联想已迫不及待地推出了猕猴桃新品。

网易养猪、京东种大米

联想和柳传志并不是唯一跨足农业的科技业大佬，互联网巨头网易在去年11月正式建成占地1200余亩的养猪场，并因此受到了“借机圈地发展房地产”的质疑，而如今看来丁磊和他的网易似乎是动真格的。

丁磊近日邀请媒体参观了其位于浙江安吉的养猪场，据悉其中规划建筑占地56亩，包括办公区、饲料房、猪舍等，相应配套技术一应俱全。

而网易安吉养猪场目前已有400头猪，不过尚处于小规模试验阶段，首批猪100多头将在今年年底出栏，由于量太小，将会首先供应给网易公司的内部食堂，解决公司内部需求。未来向外界销售的价格计划将高于市场10%—15%。

此外，京东商城的CEO刘强

东也在激烈的电商竞争之余搞搞副业——种大米。早在2011年2月，刘强东就宣布要回宿迁老家租赁5000亩土地种大米，不过至今也未见其做大规模，据称其产出的大米主要供应给亲友和员工，对外销售的价格则原高于市场。

日本电器巨头也务农

如果说国内互联网IT大佬们相继“务农”存在相互跟风的嫌疑，那么再配上一些国外电子电器的类似行为，或许能说明这些企业确实具备一些适合从事农业“基因”。

今年7月18日，日本消费电子巨头松下电器开始在福岛工厂的一个角落进行蔬菜栽培示范项目试验，而这个地方原本用来生产数码相机。未来，松下的目标是每天生产2000株莴苣。

同为日本知名电子科技企业的夏普也于今年被曝将开发种草莓的业务。据悉夏普已于迪拜自家工厂用地中建造栽种日本草莓的植物工厂实验室，目前已经开始运作，并希望藉此连带起公司LED照明业务。

QDII年末发力争取正收益 机构建议配置美股QDII

青年报记者 孙琪

本报讯 相较于三季度末，QDII近期涨幅明显，多只基金步入正收益行列，同时投资于全球中国概念股和美股指数的QDII延续业绩优势继续领跑。但黄金和资源类QDII基金表现不佳。

易天富数据显示，三季度末，72只QDII基金年内累计净值增长率为0.85%，39只基金收益为正，而截至11月21日，今年以来QDII净值涨幅已升至4.24%，45只基金获得正收益，其中11只QDII基金今年以来的收益超过20%。

富国中小盘继续领跑QDII基金，净值增长率从三季末的26.13%涨至35.91%，涨幅近10个百分点。此外，广发亚太精选、易方达消费品位列第二和第三，今年以来净值增长率分别高达33.54%和25.74%。

具体来看，排名靠前QDII均受益与中概股的大涨，如富国中国中小盘，该基金三季末持有的金山软件、海信科龙和复星医药，截至11月21日，今年以来涨幅分别为247.66%、166.97%和78.97%，为基金净值增长贡献颇多。此外，同样投资于中概股的

广发亚太精选持有的腾讯控股、华润燃气等也有较好的涨幅。

受美股屡创新高影响，跟踪美股指数的被动基金今年业绩表现亮眼。其中，大成标普500等权重、博时标普500、广发纳斯达克100、国泰纳斯达克100、长信标普100等权重今年的业绩分别为24.38%、23.97%、23.77%、23.62%和22.71%。

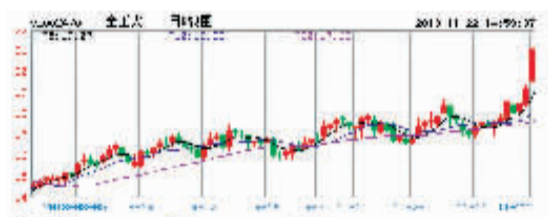
另外，受到大宗资源及黄金价格低迷影响，相关主题的QDII净值缩水较大。目前业绩暂时垫底的QDII基金均为黄金基金，包括易方达黄金主题、汇添富黄金及贵金属、嘉实黄金和诺安全球黄金，4只基金今年分别净值缩水幅度均超过25%。

对于短期QDII投资，国金证券建议仍以表现稳健的美股基金为主进行配置，尤其是受益即将来临的“圣诞季”的奢侈消费品行业基金，或者受益美国房地产市场回暖的美国房地产行业基金。在新发基金中，建议关注广发全球医疗保健指数基金。另外，十八届三中全会深化改革方案略超预期，A股市场主题投资又趋活跃，可适当加入弹性较大的投资港股中的“中国概念股”的优秀基金。

个股推荐

金正犬 (002470)

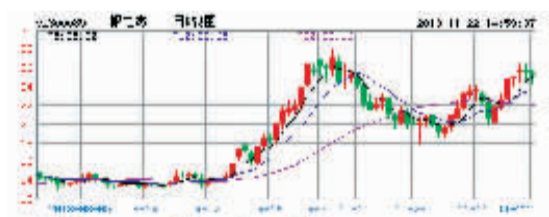
明年新增产能将拉动业绩



随着公司硝基复合肥、水溶性肥等新型肥料产能的投放，公司销量及综合毛利率有望得到提升。预计2014年公司新增硝基复合肥160万吨、新增水溶性肥50万吨。按照公司财务报告显示硝基肥毛利率达到19%以上，远高于普通复合肥的毛利率。维持公司“买入”的投资评级。 推荐机构：东方证券

银之杰 (300085)

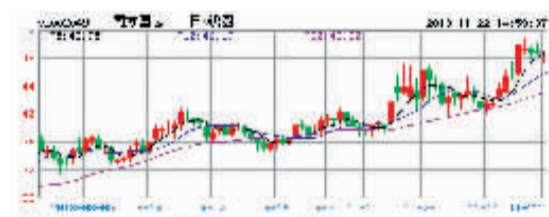
涉足征信业务 又添亮点



公司目前介入征信业务一定程度上属于行业的先行者，随着行业相关政策的推动以及互联网金融、消费金融等新业务的快速发展，征信行业有望在未来三到五年进入一个快速发展阶段，而公司届时能否成为行业的领先者目前难以判断，短期难以看到明显的业绩贡献。维持“增持”评级。 推荐机构：国海证券

同方国芯 (002049)

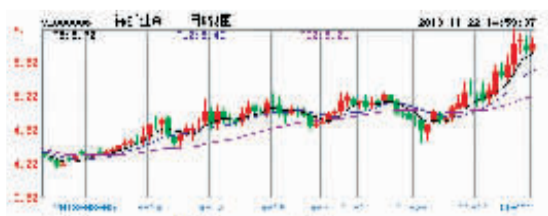
芯片国产化趋势不可逆转



同方国芯金融IC领域产品线齐全，技术国内领先，而且通过国家安全认证，2014年将受益于金融IC国产化浪潮，芯片放量将确定发生。芯片国产化的大趋势不可逆转，新增市场以及存量替换市场空间巨大，公司作为IC设计龙头企业，未来将受国家大力扶持，维持“买入”投资建议。 推荐机构：浙商证券

深振业A (000006)

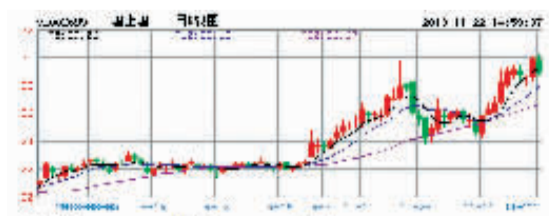
增储新途径或打开成长空间



公司突破之前拿地溢价率和资金限制的瓶颈，开拓出一条增加深圳本地项目储备的有效路径，且未来在国资委持续支持下，大概率可复制到国资委旗下其他拥有土地资源的非地产平台，借力深圳地铁“地铁运营+上盖物业开发”模式，未来增长空间巨大。维持“增持”评级。 推荐机构：华泰证券

煌上煌 (002695)

连锁模式可实现高增长



公司采用连锁加盟模式，新开门店成本由加盟商负担，公司负担低，能够快速扩张。煌上煌产品投资回报率接近、回本周期短，适合个人投资者介入，门店开设速度更快。从绝味的发展历程看，煌上煌处于与绝味1000-3000家门店相似的快速扩张时期。维持“推荐”的投资评级。 推荐机构：长城证券

置信电气 (600517)

建筑节能空间巨大



公司节能项目可拓展空间较大，公司确定为国网电科院建筑节能平台，与国网节能服务签订战略合作协议，总包国网节能的建筑、市政节能服务合同。公司已经与浙江省网签订了框架性合同，预计2014年建筑节能订单超过10亿元，未来建筑节能合同空间巨大。维持“买入”评级。 推荐机构：海通证券