

本市四月中旬进入牡丹最佳赏花期

植物园牡丹进入盛花期 古猗园开花友会

本报讯 记者 丁烨 当四月的春风欲熏人醉，本市公园中下一个唱主角的花王“牡丹”即将隆重登场。记者从本市多家园林了解到，从四月中旬开始，申城牡丹花将进入最佳赏花期。在上海植物园中，尽管晚樱、紫藤、丁香、杜鹃、紫藤等也将竞相争艳，但上海画展当下的花事“明星”已由牡丹继任。而在古猗园，九大色系的牡丹花汇聚“牡丹花友会”，等待爱花的市民前来观赏。

四月中旬牡丹盛花期来临

清明小长假刚刚过去，不少假期来过上海植物园的市民已经在牡丹园欣赏到盛开的凤丹、白雪塔、景玉、彩绘、鲁荷红、迎日红、春柳等早花的牡丹品种。据上海植物园科研人员叶康介绍，下周末，牡丹将整体进入盛花期，届时牡丹园大多数品种都能盛开，争奇斗艳，美不胜收。

接下来这几天，银红巧对、玉面桃花、雪映桃花、乌龙捧盛、洛阳红等中花牡丹品种将陆续进入盛花期。其后，一些中晚花期的中原牡丹以及花期略迟的江南牡丹、日本牡丹将在4月中旬逐渐开放。最后，西北紫斑牡丹和伊藤杂种牡丹也会在4月下旬进入盛花期。由于上海植物园牡丹园的牡丹品种较为丰富，因此整体花期可持续近一个月。

叶康介绍，牡丹自芽萌动至开花，一般历时50-60天。上海地区牡丹一般在1月底至2月初开始萌动，到3月下旬至4月初，就能见到牡丹



本报资料图 记者 马骏 摄

开花了。牡丹的开花过程一般需要经历鳞芽萌动膨大期、鳞芽开裂显蕾期、翘蕾期、立蕾期等12个时期，每个时期都需要经历一定的时间，并且相对固定。

牡丹花友会“金玉满堂”

“牡丹”一直是历史悠久的古典园林古猗园的一大特色花卉，目前正在举办的牡丹花友会上，次第开放的“花王”将在本周中期即4月10日左右进入最佳观赏阶段。

古猗园的地栽牡丹群落主要集中在九曲桥畔的曲香廊及新园区，

由九大色系、50余个品种、2000余株牡丹形成了“一东一西”、“一古一新”的景观带。园方在牡丹园四周配置玉兰、垂丝海棠、金桂、银桂，在亭台楼阁与翠竹流水的掩映下，营造出“金玉满堂”的观赏意境。此外公园南大门、南翔壁、九曲桥及园内六组景点中同样聚集了近百盆牡丹，可供游客近身一赏国色芳容。

据古猗园植物专家介绍，本次牡丹花友会囊括红、粉、白、黄、绿、蓝、紫、黑、复色九大色系，其中包括很多国内外并不多见的“极品牡丹”。

》城市扫描

临港和世博区域或建有轨电车

本报讯 记者 顾卓敏 浦东继张江之后，临港新城、世博区域也将规划建设有轨电车。日前沪上召开的“现代有轨电车交通发展论坛”透露，本市计划发展1000公里长度的中运量公共交通，其中600公里到800公里为有轨电车系统。

浦东张江于2010年推出上海首条现代化有轨电车线路，线路全长8.96公里，由轨道交通2号线张江站开始至张江集电港止，设15座车站。该线运营至今，对承接疏运地铁换乘客流起到明显效果。今年3月，张江有轨电车完成了信号系统改造，当在混用路权的地面道路遇到十字路口或丁字路口时，有轨电车的信号系统可以对路口信号灯进行控制，从而获得通行优先权，突破了制约张江有轨电车运营效率的瓶颈。

有轨电车作为中运量公共交通系统，专家们看好它在郊区新城和大型居住区的作用。据了解，目前90%的轨道交通客流主要集中于中心城区，部分线路高峰供应略显不足，多层次交通需求依然强烈。而在远郊区县，目前只有单一轨道交通线路，有的无轨道配套，公交需求量较大。有轨电车等中运量公共交通方式可以满足地区多样化的公共交

通出行。

据介绍，2011年临港新城曾对有轨电车开展前期研究，以配合轨道交通16号线的通车，解决主城区和大学城交通出行问题。前不久，临港新城公布了未来三年的“十件大事”，其中一项就是“加快筹划有轨电车实施方案，分阶段发展临港地区有轨电车，完成投资30亿元”。此外，2012年6月公布的世博地区政务办公社区控制性详细规划透露，该区域将进一步完善交通设施，包括沿世博大道规划有轨电车线路。

对此，专家认为，发展集约化、一体化的公共交通体系，是解决特大城市交通问题的唯一选择。按照国际公认的分类，公共交通按运量大小可分三种：地铁运能在每小时2万人次以上，属大运量公共交通系统；地面公交运能在每小时5000人次左右，属小运量公共交通系统；有轨电车属于中运量公共交通范畴，运能在每小时6000人次至1.5万人次之间，而每公里造价仅为地铁的三分之一，同时建设周期也较短。目前，世界上已有超过50个国家、400座城市建成并运营有轨电车，国内有20多个城市正开展有轨电车规划研究。

经营亏损 物业“抛弃”小区引发众多问题

门卫室空了 垃圾高堆没人管

本报讯 记者 唐昱霄 实习生 侯冬冬 小区门卫处无人值班；草坪上堆满垃圾无人清理；居民楼防盗门坏了也找不到人维修……这些都成了天星苑小区居民这几天的烦心事。记者在小区里了解到，正是因为物业的撤出导致了小区的“荒芜”，而物业甩手不干的原因是因为经营亏损无法继续。居委会正在协调物业和业主双方，希望尽快解决。

没人管理 小区成垃圾场

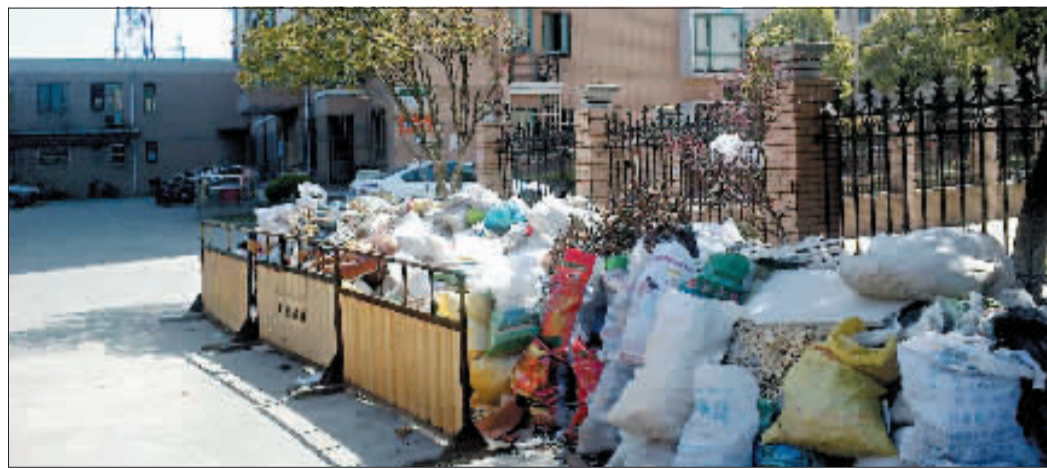
近日，记者来到位于东川路上的天星苑小区，只见小区大门敞开，门卫值班室内找不到一个人。走进这个只有两幢高层居民楼的小区，只见小区道路旁堆着十几袋建筑垃圾，草坪上也布满了垃圾，各种白色塑料袋几乎把草坪“染白”。

“草坪上都是垃圾，快两个月了，一直没有人清理。”家住天星苑小区的韩女士告诉记者，小区之所以会变成这样，主要原因就是物业“不见了”，“物业是今年2月18日撤出的，后来小区一直没有人管理。”

另一位小区居民则表示，不仅是环境卫生变差了，小区现在每天都有不少外来人进进出出，更增加了小区的安全隐患。物业就这样一走了之，有点不负责任，“我家单元入口处的防盗门坏了，也找不到人维修，外面的人可以随便进出。”

协调无果 物业避损撤离

物业为何要撤出小区？居民韩



小区道路旁堆着十几袋建筑垃圾。

本报记者 唐昱霄 摄

女士告诉记者，据她了解，物业在管理该小区期间经营亏损，虽然和小区居民商量协调过多次，但一直没有达成共识，最终撤离了该小区。

“年前物业在小区公告栏上贴出通知说要在2013年2月18日撤出，果然，物业过完年之后就直接从天星苑小区撤了。”韩女士说，一切都突然，现在小区一下子变成了无人管理的状态。

在小区门口的公告栏上，物业管理方上海联工实业有限公司发布的这条公告依然醒目，公告上称：因天星苑小区规模太小，单位服务成本高等因素影响，致使本公司长期处于亏损状态，公司提出的物业管理费方案虽经多次协商，至今未果，公司采取

多项措施，但收效甚微，无法有效摆脱亏损局面，而公司与业委会达成的减员减亏措施亦得不到小区业主的理解和支持，使公司的物业服务无法有效开展，鉴于以上情况，公司已无力再为小区提供服务。

记者随后找到一位曾经管理天星苑小区的物业工作人员，但他一直推说物业撤出原因在公告上已有说明，对其他的问题并不愿多说。

互有苦衷 居委出面协调

一方面是物业因为经营压力甩手不干，撤出小区；另一方面无人管理的天星苑小区垃圾遍地，无人看管，环境和安全让人揪心。物业人员不愿多说，小区居民又达不成一致，

一位小区居民表示：“有些居民不满意物业服务，有些居民不愿意涨物业费，情况比较复杂，不过事情这么拖着没有人接手，对小区肯定也是越来越不利！”

那么，这个“烂摊子”就真的没人管了吗？在江川路街道昆阳新村第三居民居委会，一位姓高的负责人承认，天星苑小区现在处于真空状态，没有物业管理确实是一个问题，但这位负责人同时也表示：“另一方面，物业方面也有自己的苦衷。”

居委会方面表示，目前，他们正在出面协调物业和小区业主，希望双方能互相理解，在物业管理收费方面多进行沟通，达成一致，尽快恢复小区物业管理。

》社区纪事

浦东首家社区创业服务网站开通

本报讯 记者 顾卓敏 创业网站解决创业困惑，日前，浦东新区首家社区创业服务网站——“创业者俱乐部”在高桥镇开通。今后，想要在浦东创业的创业者再面临资金、市场、技术、政策等方面的困惑时，都可以在创业网站得到答案或寻求到帮助。

从事空调维修的李卫国经营了一家制冷设备公司，是创业网站的活跃成员，也是创业网站的受益者。正是在网站专家的启发下，他开发了一个电子商务平台，不仅解决了困扰多日的难题，而且为企业下一步的发展指明了方向。李卫国告诉记者，网站集中了各种创业政策、创业专家和创业者，是一个创业信息的交流平台。

据了解，该网站由高桥镇创业者俱乐部成员单位联合创办，内容分设“找政策、找资金、找伙伴、找市场”四块。其中，“找政策”汇聚了国家、本市和新区绝大部分与创业企业有关的政策；“找资金”提供贷款便捷服务；“找伙伴”整合新区小微企业资源，为小微企业提供项目交流、资源共享、信息互补的服务平台；“找市场”则引导人们如何创业，并提供有效的小微企业注册、财务和人事代理等多方面的服务。

“我们的创业网站是创业者自己创办的，更贴近创业者的需要。”网站的创办者告诉记者，“除了集合各种政策外，网站还可以为创业企业提供各种服务，以申请政府扶持政策为例，很多创业者不熟悉申请流程，自己申请耗时耗力，这时候，我们就可以上门为他们提供代办服务，省却他们的奔波之苦。”