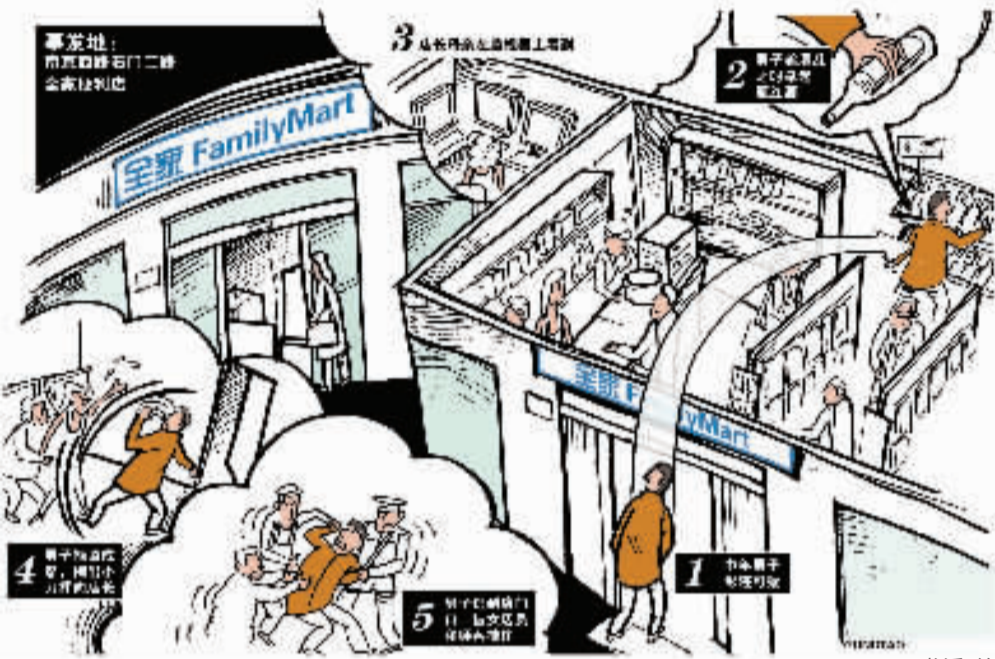


偷酒被抓 男子挥刀刺伤两女店员 趁乱欲逃 热心市民协助控制歹徒



龚滔 绘

男子偷红酒被发现

当记者在下午2点30分赶到位于南京西路石门二路的全家便利店时,店内已恢复正常营业,地上的血迹也清理干净,秩序井然。而就在两个多小时之前,便利店刚发生了一场纠纷,30多岁女店长被顾客刺伤,鲜血滴在书报栏前,颇为惨人。

据3名正在上班的店员介绍,中午12点左右,店里有不少顾客,店长胡女士和两名店员在柜台内收银,胡店长的母亲也来帮忙,坐在便利店后场的监控室里盯着监控录像。画面中,一名40多岁的中年男子形迹可疑,他走到店面最内侧的红酒柜前迟疑片刻,趁人多混乱之时,拿起一瓶红酒,避开收银台,径直向店门口走去。

这一幕被胡店长的母亲观察到,并及时通知女儿。胡店长和母亲把这位男顾客请到便利店后场,要求他按原价付款。不料,男子恼羞成怒,竟从口袋里掏出一把随身携带的小刀,向胡店长和她母亲挥去。胡店长躲闪不及,左手手腕被划破,逃到便利店前场。

热心市民协助擒贼

趁此机会,男子想离开便利店,跑到自动玻璃门处,把手中的小刀扔到马路上。一名当时在店内的顾客向记者回忆,“歹徒块头很大,相比之下,两个女店员弱小很多,但她们很尽职,眼看歹徒要逃跑,拼命抓住歹徒不让他走。”

事发时,正好有不少顾客在购买午饭便当,其中一名身穿咖啡色外套、中等身材的中年男士上前帮忙,一把拉住歹徒的衣服。歹徒上半身的绒线衫被扯得变形,试图奋力挣脱,但依旧被那位热心男士死死拽住,无法脱离。随后,热心男士从背面抓住歹徒的双手,将歹徒制服。

其余顾客并没有冷眼旁观,有人立刻提起手机拨打110报警电话。3分钟后,警方就出现在了便利店,成功抓捕歹徒。而那位热心擒贼的男士等警察赶到后,默默地走出玻璃门,离开了现场。

热心市民的义举赢得了社会各界的盛赞。“警民直通车”官方微博称:“男子在盗窃店内商品时,被店员发现欲逃跑,两名店员和一热心市民勇敢与歹徒搏斗,协助迅速到场的警方抓获了歹徒。”石门二路派出所也对两位店员和市民表示感谢,“为迅速赶到的我所民警实施抓捕提供了时间上的帮助!再次表示真诚的感谢!”警方特此发起倡议,寻找这位正义好市民。

另据警方介绍,昨天中午12点07分许,警方110接报,石门二路3号某超市内一男子持刀闹事,警方迅速赶赴现场处置,当场抓获犯罪嫌疑人。经调查,犯罪嫌疑人在超市内盗窃商品时被店员发现,店员当即制止并在市民的协助下将犯罪嫌疑人控制。期间,两名女店员手部被犯罪嫌疑人持刀具划伤。警方到医院看望并慰问了受伤的女店员,案件正在进一步调查审理中。

》社会传真

杂货遍地,砖瓦破败 民国祠堂今成杂物仓库

本报讯 记者 严柳晴 嘉定区江桥镇虬江村陈家宅村,一条5米宽的河流从陈家村流过。河北面一栋民国建筑物,名叫沈家祠堂。祠堂前有照壁,内有回廊。2011年被列为上海市文物保护单位。

祠堂内,供台仍在,回廊尚存。近日,有网友爆料称,沈家祠堂昔日气派建筑,现今一派残破景象:乱瓦遮蔽屋顶,檐下缝隙横生。屋内成仓库,金属器件遍地皆是。周围声音嘈杂,历史无容身之所。

探访沈家祠堂

昔日时兴建筑已成杂物仓库

在民国年间,钢筋混凝土建筑绝对算得上“时兴”了。这栋建于民国5年的祠堂,用的是现代的建筑材料,而内部却传统的“硬山式”建筑风格。两侧的墙壁高大,被称之为“封火墙”,可以封挡周边火灾的蔓延。它的屋顶是“西洋派”,圆润的弧线在顶端回旋起伏。附近居民介绍,如果仔细观察,会发现顶层瓦片呈倒扣状,犬牙交互,颇有韵味。可惜的是,如今屋顶瓦片稀疏,从远处看,屋顶只存有一道断断续续的弧线。

祠堂的南端本是祠堂前院子。院子最南端有一座照壁,在古代建筑中,照壁用于遮挡视线,在风水上有辟邪之效。而今照壁已无原型,它已经和本体建筑融为一体。在照壁和祠堂房屋中间,清晰可见凌乱砖块,水泥粗糙地涂抹在砖墙间。东西两侧墙上布满了粗细不一的笔迹:吊车广告、冷风机广告、叉车广告,每个广告下方,还有一连串的手机号码。在祠堂中部,一道裂痕从顶部刺下,裂痕直贯到墙角。

照壁和祠堂房顶间,架上了一层彩钢板。临时的顶棚和砖块把原本开放的前院“塑封”了起来。前院大门被封锁。记者只能从祠堂两侧的边门出入,塑钢卷帘门半开半闭。门外窜出蓬蓬杂草,碎石乱堆放在墙角边。记者从北面门进入祠堂。屋内杂物成堆,轴承、螺丝钉和各种叫不出名字的金属器件四处皆是。两把横斜的扫帚横放在一片零器件上。

祠堂内部四顾无窗,卷帘门被工人旋

下后,屋内昏昏沉沉。记者从北向南穿过祠堂,途经东西两侧厢房数个。厢房外悬着黑板,墙上有过去不同时期留下的标语。走到祠堂中央小院,穿着深蓝色制服的工人骑着助动车长驱直入。一抹阳光直散而下,照在院落两侧的围廊上。一抬头,建筑顶部的弧线串接起一片天空。而环顾四处,遍地都是杂物,水桶、钢架、旧电器横七竖八。杂物从北向南延伸,一直漫及“到最南端——南端摆有供台。曾经是供奉祖先的地方,现今被厚厚灰尘蒙盖。”

“身家几何”

祠堂附近的牌坊史料寥寥

陈家宅村内,一条5米宽的河流东西向流淌。河水略显浑浊。一片杂乱的田野在河南面散布开来。零星几栋农家小屋沿河而建。周围人称,村里刚经历了拆迁,几栋小屋里居住的都非农家人。田头荒无人烟,只有几个孩子在河边嬉戏。

沈家祠堂就在河北岸。据江桥镇政府官网资料,民国5年(1916年),祖籍安徽的上海建筑设计院工程师沈安邦购置土地70亩,建造了这栋沈家祠堂。2011年,这座祠堂被列为嘉定区文物保护单位。而祠堂却丝毫没有“被保护”的迹象。祠堂东面,一家工厂如火如荼地开工,散发出浓重的油漆味。在祠堂现今唯一的大门“金园八路55号”门外,有两块招牌:“上海雷洋机械设备制造厂”和“上海延中复印机厂”,院内的工人们都否认祠堂是工厂仓库,仓库内的杂物也不知属于何家所有。

祠堂附近原本是一个建筑群。在祠堂南面,绕过一家废品回收站,在荒草堆中,矗立着一座牌坊。牌坊的表面已经斑驳,钢筋水泥暴露在外,牌坊上的字眼模糊不清。而无论是雕花或是环拱,看似坚实。对于这座牌坊初建时寓意为何,史料中所撰寥寥。沈家祠堂被列为文物保护单位后,常有历史文化爱好者造访,相机里摄下的是派凋敝。“既然是文物,为何不修一修呢?”前来探访的文博爱好者渠先生问。



建造于民国5年的沈家祠堂风格气派,现今却一派残破景象。

本报记者 严柳晴 摄

坠落招牌或从半年前便有隐患

本报讯 记者 章涵意 昨天,本报报道了11月11日下午2点30分,位于长宁路凯旋路的“龙之梦”商场地下二层内,一块几十米长的“代官山”门楣招牌突然掉落,砸中一名年轻男顾客。事发当天,记者没有在商场和医院内见到相关负责人,也未得到事故的处理意见。

昨天,记者再次来到该商场,地下二层蓝中庭的局部区域暂时封闭,受影响的几家店面仍旧暂停营业。商场方面表示,“事故正在处理中”,但对于具体进程、相关管理责任则言辞含糊。峰回路转的是,昨天上午,店招坠落的餐厅管理方上海展圆餐饮管理有限公司发布官方声明向伤者致歉,同时爆出了这起事故背后的“隐情”。

昨天上午,代官山所属上海展圆餐

管理有限公司发布一份声明,对于门店招牌坠落事件向受伤顾客及其家属表示由衷歉意,并将对伤者后续的治疗持续关心和跟进。记者从该公司了解到,大约在半年之前,事发的这家代官山餐厅就已经发现了店招的隐患。代官山媒体公关丁佳蕾告诉记者,就在事发当天的早晨,该餐厅也向商场物业反映了店招的问题。由于商场方面迟迟不予处理,餐厅方面也对店招做过一些简单的防护措施,并有黄色警示标示。

下午,记者在龙之梦商场办公区内,从市场部林先生处获悉,店招主要由商场物业部门负责,目前正在调查原因。他表示,目前,商场正会同“代官山”共同对事故进行善后处理,并调查事故原因,却没有透露具体的细节和进程。



代官山店招
坠落后续

昨天上午,代官山所属上海展圆餐